

Výroční zpráva 2012

www.fio.cz



Fio banka

- I. Obecná část**
- II. Výrok auditora**
- III. Účetní závěrka společnosti k 31. prosinci 2012**
- IV. Zpráva o vztazích mezi propojenými osobami**
- V. Příloha k výroční zprávě**

I. Obecná část

Úvod

V úvodu Výroční zprávy Fio banky, a.s.za rok 2011 byl zmíněn velký rozsah potenciálních negativ, která mohla ovlivnit působení Banky na trhu v roce 2012. Jednalo se především o potíže evropské ekonomiky a vstup nových bank na trh v ČR. Banka však již tehdy měla odvahu deklarovat, že uvedená rizika vnímá také jako příležitost ke změně stávající struktury bankovního trhu v ČR a nezanedbatelnou šanci na posílení pozice Banky.

Výsledky roku 2012 ukazují, že Banka při překonání uvedených rizik obstála se ctí. Výrazně navýšila počet klientů, jejichž celkový počet se na konci roku blížil čtvrtmilionové hranici. Objem vkladů vzrostl téměř o polovinu a bilanční suma dosáhla na konci roku výše 18,5 mld. Kč.

Potěšující byla také přízeň odborné i široké veřejnosti, jejímž výsledkem bylo získání několika významných ocenění, jako je Nejdynamičtější banka roku 2012 nebo Vstřícná banka roku 2012. Vedle získávání nových klientů a ocenění Banka rovněž aktivně inovovala své služby a produkty. Nejvýznamnějším počinem bylo zahájení vydávání vlastních platebních karet MasterCard.

V roce 2013 je Banka připravena pokračovat v úspěšné strategii a inovovat řadu bankovních a investičních produktů. Jednou z ambic Banky je rozšířit počet nových klientů o sto tisíc.

**Mgr. Jan Sochor v. r.
předseda představenstva**

A. Základní údaje

Obchodní firma: Fio banka, a.s.(dále též „Banka“)
Sídlo: V Celnici 1028/10, 117 21 Praha 1
IČ: 618 58 374

B. Údaje o vlastních akciích, základním kapitálu, akcionářích a dceřiných společnostech

- základní kapitál Banky ve výši 560.000.000,- Kč je rozdělen na 560.000 ks kmenových akcií znějících na jméno v zaknihované podobě (ISIN: CZ0008034246) ve jmenovité hodnotě 1.000,- Kč,
- převoditelnost akcií není nijak omezena a převádí se smlouvou o převodu akcií,
- s akciemi jsou spojena práva stanovená zákonem a stanovami, žádná jiná ani prioritní práva z nich nevyplývají,
- akcie nejsou kótované na žádném regulovaném trhu,
- k 31.12.2011 měla Banka jediného akcionáře, a to obchodní společnost Fio holding, a.s., IČ: 60192763, Praha 1, V Celnici 1028/10, PSČ: 11721,
- v předcházejících třech letech nebyly vyplaceny žádné dividendy,
- Banka ani osoba, na níž má společnost přímý či nepřímý podíl přesahující 50 % základního kapitálu nebo hlasovacích práv, nevlastní žádné akcie Banky,
- Banka má k 31.12.2012 tyto dceřiné společnosti: Fio, o.c.p., a.s., IČ: 35960990, Kollárovo nám. 15, Bratislava 811 06, Slovenská republika, Družstevní záložna PSD, IČ: 64946835, Praha 1, V Celnici 1028/10, PSČ 117 21, Česká republika a RM- SYSTÉM, česká burza cenných papírů a.s., IČ:47116404, V Celnici 1028/10, PSČ: 11721, Česká republika. Prostřednictvím společnosti Fio, o.c.p., a.s pak Fio banka, a.s. drží 100% podíl ve společnosti RM-S FINANCE, s.r.o., IČ: 62915240, V Celnici 1028/10, PSČ: 11721, Česká republika.

C. Údaje o činnosti

Povolení činnosti:

- MF ČR dne 15.8.1994, čj. 102/38 536/94,
- Komise pro cenné papíry rozhodnutím ze dne 18.6.1999, s č. j. 521/1388-k/99 ponechala povolení MF ČR ze dne 15.8.1994, čj. 102/38 536/94 v platnosti v plném rozsahu,
- Osvědčení o rozsahu povolení k výkonu činnosti obchodníka s cennými papíry vystavené dne 25.1.2001, č. j. 43/Z/19/2001 Komisí pro cenné papíry dle čl. II. Přejícná ustanovení, bodu 9, zákona č. 362/2000 Sb.,
- Rozhodnutí Komise pro cenné papíry ze dne 10.2.2004, č.j.: 43/N/226/2003/1 – rozšíření povolení k výkonu činnosti,
- Rozhodnutí České národní banky ze dne 31.8.2006, č.j. 43/N/158/2005/6, 2006/7096/540 – rozšíření povolení k výkonu činnosti o obchody s deriváty,
- Rozhodnutí České národní banky ze dne 5.5.2010, č.j. 2010/4201/570 - udělení bankovní licence.

Zahájení činnosti: 31.8.1994

Údaje o založení společnosti, členství na burze a předmětu podnikání:

Banka byla – tehdy pod obchodní firmou Fio, burzovní společnost, a.s. – založena jednorázově zakladatelskou smlouvou dne 20.6.1994. Do obchodního rejstříku byla společnost zapsána dne 31.8.1994. Od 15.3.1995 je společnost akcionářem Burzy cenných papírů Praha, a.s., k 31.12.2012 vlastnila 100 ks listinných akcií Burzy cenných papírů Praha, a.s. znějících na jméno ve jmenovité hodnotě 1.000,- Kč. Členem Burzy cenných papírů Praha, a.s. se společnost stala dne 20.2.1995 a obchodovat na ní začala v dubnu roku 1995.

V souladu s rozhodnutím Komise pro cenné papíry ze dne 10.2.2004, č.j.: 43/N/226/2003/1 a s ohledem na rozhodnutí Komise pro cenné papíry č.j.: 512/1388-k/99 ze dne 18.6.1999 byl od 11.3.2004 rozsah povolení k výkonu činnosti obchodníka s cennými papíry Fio, burzovní společnost, a.s. (dnes Fio banka, a.s.) následující:

- poskytování hlavních investičních služeb podle § 4 odst. 2 písm. a), b), c), d), e) zák. č. 256/2004 Sb., o podnikání na kapitálovém trhu (dále též jen „zákon“), a to ve vztahu k investičním nástrojům podle § 3 odst. 1 písm. a), b) zákona,
- poskytování doplňkových investičních služeb podle § 4 odst. 3 písm. a), b), c), e) zákona, a to ve vztahu k investičním nástrojům podle § 3 odst. 1 písm. a), b) zákona a doplňkových investičních služeb podle § 4 odst. 3 písm. d), f) zákona, a to ve vztahu k investičním nástrojům podle § 3 odst. 1 písm. a), b), c), d) zákona.

V souladu s rozhodnutím České národní banky ze dne 31.8.2006, č.j. 43/N/158/2005/6, 2006/7096/540 je od 12.9.2006 rozsah povolení k výkonu činnosti obchodníka s cennými papíry Fio, burzovní společnost, a.s. (dnes Fio banka, a.s.) následující:

- I. hlavní investiční služby podle § 4 odst. 2 zákona o podnikání na kapitálovém trhu
 - a) přijímání a předávání pokynů týkajících se investičních nástrojů (§ 4 odst. 2 písm. a) zákona o podnikání na kapitálovém trhu),
 - b) provádění pokynů týkajících se investičních nástrojů na účet zákazníka (§ 4 odst. 2 písm. b) zákona o podnikání na kapitálovém trhu),
 - c) obchodování s investičními nástroji na vlastní účet (§ 4 odst. 2 písm. c) zákona o podnikání na kapitálovém trhu),
 - d) obhospodařování majetku zákazníka, je-li jeho součástí investiční nástroj, na základě volné úvahy v rámci smluvního ujednání (§ 4 odst. 2 písm. d) zákona o podnikání na kapitálovém trhu),
 - e) investiční poradenství týkající se investičních nástrojů (§ 4 odst. 2 písm. e) zákona o podnikání na kapitálovém trhu),
 - f) upisování nebo umisťování investičních nástrojů se závazkem jejich upsání (§ 4 odst. 2 písm. g) zákona o podnikání na kapitálovém trhu),
 - g) umisťování investičních nástrojů bez závazku jejich upsání (§ 4 odst. 2 písm. h) zákona o podnikání na kapitálovém trhu).
- II. doplňkové investiční služby podle § 4 odst. 3 zákona o podnikání na kapitálovém trhu:
 - a) úschova a správa investičních nástrojů včetně souvisejících služeb (§ 4 odst. 3 písm. a) zákona o podnikání na kapitálovém trhu),
 - b) poskytování úvěru nebo půjčky zákazníkovi za účelem umožnění obchodu s investičním nástrojem, na němž se poskytovatel úvěru nebo půjčky podílí (§ 4 odst. 3 písm. b) zákona o podnikání na kapitálovém trhu),
 - c) poradenská činnost týkající se struktury kapitálu, průmyslové strategie a s tím souvisejících otázek, jakož i poskytování porad a služeb týkajících se přeměn společností nebo převodů podniků (§ 4 odst. 3 písm. c) zákona o podnikání na kapitálovém trhu),
 - d) poskytování investičních doporučení a analýz investičních příležitostí nebo podobných obecných doporučení týkajících se obchodování s investičními nástroji (§ 4 odst. 3 písm. d) zákona o podnikání na kapitálovém trhu),
 - e) provádění devizových operací souvisejících s poskytováním investičních služeb (§ 4 odst. 3 písm. e) zákona o podnikání na kapitálovém trhu).

Poskytování investičních služeb dle I. písm. a) až c) a e) se vztahuje k investičním nástrojům podle §3 odst. 1 písm. a), b) a d) až k) zákona o podnikání na kapitálovém trhu, tj. k investičním cenným papírům, cenným papírům kolektivního investování a derivátům. Poskytování investičních služeb dle I. písm. d) g) a h) se vztahuje k investičním nástrojům podle §3 odst. 1 písm. a) a b) zákona o podnikání na kapitálovém trhu, tj. k investičním cenným papírům a cenným papírům kolektivního investování.

Poskytování investičních služeb dle II. písm. b) se vztahuje k investičním nástrojům podle §3 odst. 1 písm. a) a b) zákona o podnikání na kapitálovém trhu, tj. k investičním cenným papírům a cenným papírům kolektivního investování. Poskytování investičních služeb dle II. písm. a) a d) se vztahuje k investičním nástrojům podle §3 odst. 1 písm. a), b) a d) až k) zákona o podnikání na kapitálovém trhu, tj. k investičním cenným papírům, cenným papírům kolektivního investování a derivátům.

V souladu s rozhodnutím České národní banky ze dne 5.5.2010, č.j. 2010/4201/570 je od 5.5.2010 rozsah povolení k výkonu činnosti banky a obchodníka s cennými papíry Fio banky, a.s. následující:

-Výkon činností uvedených v zákoně o bankách § 1 odst. 1 zákona o bankách pod písmeny:

- a) přijímání vkladů od veřejnosti,
- b) poskytování úvěrů,

- Výkon činností uvedených v zákoně o bankách § 1 odst. 3 zákona o bankách pod písmeny:

- a) investování do cenných papírů na vlastní účet,
- b) finanční pronájem (finanční leasing),
- c) platební styk a zúčtování,
- d) vydávání a správa platebních prostředků, například platebních karet a cestovních šeků,
- e) poskytování záruk,
- f) otvírání akreditivů,
- g) obstarávání inkasa,
- h) poskytování investičních služeb v rozsahu hlavních investičních služeb,

V rozsahu hlavních investičních služeb

- podle § 4 odst. 2 písm. a) zákona č. 256/2004 Sb., o podnikání na kapitálovém trhu, ve znění pozdějších předpisů (dále jen "zákon o podnikání na kapitálovém trhu"), přijímání a předávání pokynů týkajících se investičních nástrojů, a to ve vztahu k investičním nástrojům podle § 3 odst. 1 písm.a), b) a d) až k) zákona o podnikání na kapitálovém trhu,

- podle § 4 odst. 2 písm. b) zákona o podnikání na kapitálovém trhu, provádění pokynů týkajících se investičních nástrojů na účet zákazníka, a to ve vztahu k investičním nástrojům podle § 3 odst. 1 písm. a), b) a d) až k) zákona o podnikání na kapitálovém trhu,

- podle § 4 odst. 2 písm. c) zákona o podnikání na kapitálovém trhu, obchodování s investičními nástroji na vlastní účet, a to ve vztahu k investičním nástrojům podle § 3 odst. 1 písm. a), b) a d) až k) zákona o podnikání na kapitálovém trhu,

- podle § 4 odst. 2 písm. d) zákona o podnikání na kapitálovém trhu, obhospodařování majetku zákazníka, je-li jeho součástí investiční nástroj, na základě volné úvahy v rámci smluvního ujednání, a to ve vztahu k investičním nástrojům podle § 3 odst. 1 písm. a), b) zákona o podnikání na kapitálovém trhu,

- podle § 4 odst. 2 písm. e) zákona o podnikání na kapitálovém trhu, investiční poradenství týkající se investičních nástrojů, a to ve vztahu k investičním nástrojům podle § 3 odst. 1 písm. a), b) a d) až k) zákona o podnikání na kapitálovém trhu,

- podle § 4 odst. 2 písm. g) zákona o podnikání na kapitálovém trhu, upisování nebo umístování investičních nástrojů se závazkem jejich upsání, a to ve vztahu k investičním nástrojům podle § 3 odst. 1 písm. a), b) zákona o podnikání na kapitálovém trhu,

- podle § 4 odst. 2 písm. h) zákona o podnikání na kapitálovém trhu, umístování investičních nástrojů bez závazku jejich upsání, a to ve vztahu k investičním nástrojům podle § 3 odst. 1 písm. a), b) zákona o podnikání na kapitálovém trhu,

a v rozsahu doplňkových investičních služeb

- podle § 4 odst. 3 písm. a) zákona o podnikání na kapitálovém trhu, úschova a správa investičních nástrojů včetně souvisejících služeb, a to ve vztahu k investičním nástrojům podle § 3 odst. 1 písm. a), b) a d) až k) zákona o podnikání na kapitálovém trhu,

- podle § 4 odst. 3 písm. b) zákona o podnikání na kapitálovém trhu, poskytování úvěru nebo půjčky zákazníkovi za účelem umožnění obchodu s investičním nástrojem, na němž se poskytovatel

úvěru nebo půjčky podílí, a to ve vztahu k investičním nástrojům podle § 3 odst. 1 písm. a), b) zákona o podnikání na kapitálovém trhu,

- podle § 4 odst. 3 písm. c) zákona o podnikání na kapitálovém trhu, poradenská činnost týkající se struktury kapitálu, průmyslové strategie a s tím souvisejících otázek, jakož i poskytování porad a služeb týkajících se přeměn společností nebo převodů podniků,

- podle § 4 odst. 3 písm. d) zákona o podnikání na kapitálovém trhu, poskytování investičních doporučení a analýz investičních příležitostí nebo podobných obecných doporučení týkajících se obchodování s investičními nástroji, a to ve vztahu k investičním nástrojům podle § 3 odst. 1 písm. a), b) a d) až k) zákona o podnikání na kapitálovém trhu,

- podle § 4 odst. 3 písm. e) zákona o podnikání na kapitálovém trhu, provádění devizových operací souvisejících s poskytováním investičních služeb,

- i) finanční makléřství,
- k) směnářská činnost,
- l) poskytování bankovních informací,
- m) obchodování na vlastní účet nebo na účet klienta s devizovými hodnotami a se zlatem,
- n) pronájem bezpečnostních schránek, a
- o) činnosti, které přímo souvisejí s činnostmi uvedenými v bankovní licenci.

D. Zpráva o podnikatelské činnosti banky a o stavu jejího majetku

Zhodnocení v oblasti komerčního bankovníctví:

Rok 2012 patří z pohledu Banky k těm neúspěšnějším. Počet nových klientů v oblasti komerčního bankovníctví vzrostl o 82 tisíc na celkový počet 187 tisíc osob. Včetně klientů - investorů měla Banka na konci roku celkem 227 tisíc klientů.

Objem vkladů v průběhu roku narostl ze 12,5 mld. Kč na 17,4 mld. Kč. Bilanční suma Banky vzrostla meziročně o 36 %, když na konci roku 2012 dosáhla výše 18,5 mld. Kč. Bance se i při politice nulových poplatků dařilo udržet kladný hospodářský výsledek.

Bance se dařilo získávat klienty, kteří aktivně využívají svůj účet. Svědčí o tom nárůst počtu i objemu mezibankovních převodů. V roce 2012 Banka realizovala dvojnásobný počet převodů v domácí měně. Velmi dynamicky rostl také počet převodů v Euro, což je výsledkem dlouhodobé obchodní a marketingové podpory europlateb.

V průběhu roku byla nadále zvyšována kvalita a rozsah distribuční sítě poboček. Banka otevřela nové pobočky a modernizovala stávající. Vysokou míru aktivity Banka realizovala při rozvoji partnerské bankomatové sítě. Počet bankomatů v průběhu roku vzrostl o více než polovinu.

Růst počtu klientů podpořil nový přístup k propagaci bankovních služeb. Banka se prezentovala televizními spoty s předními českými herci. Dle externích výzkumů zná značku Fio banka 62 % populace.

Zhodnocení v oblasti investičního bankovníctví:

V oblasti investičního bankovníctví byl hlavní událostí roku 2012 v souvislosti se změnou majitele Burzy cenných papírů Praha, a.s. (nyní Wiener Börse AG) přechod pražské burzy na nový systém, který nově funguje na principech obchodní platformy Xetra (Deutsche Börse). Po technické stránce se jednalo o náročnou operaci, která představovala mnoho provozních rizik. Přechod byl však úspěšný a Banka i zde uplatnila strategii „změna jako příležitost“ a nabídla veřejnosti výhodnější poplatky za obchodování na Xetra nežli ostatní on-line brokeri v ČR.

Banka se v roce 2012 věnovala také vývoji nové platformy Smartbroker, která klientům zpřístupnila obchodování na tuzemských i světových burzách prostřednictvím chytrých telefonů a tabletů. Smartbroker je pro klienty Banky přístupný od počátku roku 2013.

Pilířem propagace investičních služeb byly i v roce 2012 vzdělávací semináře. Banka jich zorganizovala cca dvě stě a v mnoha městech ČR tak potenciálním investorům nabídla možnost seznámit se s problematikou kapitálového trhu. Zvyšování gramotnosti v oblasti kapitálových trhů považuje Banka dlouhodobě za svoji prioritu a bude v těchto aktivitách i nadále pokračovat.

Počet nových klientů - investorů dosáhl osmi tisíc osob. Pokles ve srovnání s předchozím rokem Banka spatřuje ve stagnaci a nízké volatilitě dominantního trhu, kterým je pražská burza.

Přehled nejvýznamnějších událostí v roce 2012

Redesign Fio Internetbankingu

Banka představila nový design internetového bankovníctví, který působí moderněji a lépe vystihuje aktuální image Banky.

Vydávání vlastních platebních karet

Banka začala v první polovině roku vydávat vlastní platební karty MasterCard. Jako jedna z prvních bank nabídla i bezkontaktní karty. Klientům Banka umožňuje ovládat nastavení karty přes Fio Internetbanking i Smartbanking.

API Bankovníctví

Tento produkt Banka cílí primárně na podnikatele, kterým poskytuje automatizované komunikační rozhraní, které umožňuje získávat data z účtů. API může být použito nejen pro napojení účetních programů, ale rovněž pro automatické strojové zpracování pohybů nebo výpisů z bankovního systému.

Přechod na nový systém pražské burzy - Xetra

Banka jako největší online broker nabízí stále nejširší nabídku inteligentních pokynů.

Rozvoj pobočkové sítě

V průběhu roku 2012 Banka otevřela 9 nových poboček. Síť ATM, kterou Bance pro podporu hotovostních operací klientů Banky poskytuje její výhradní smluvní partner, byla v roce 2012 rozšířena o 48 nových bankomatů.

Významná ocenění



Nejdynamičtější banka roku 2012 a Účet roku 2012 v respektovaném ocenění Banka roku.



Zlatý Měšec 2012 v kategorii Banky a družstevní záložny a Obchodníci s cennými papíry.



OVB Vstřicná banka za rok 2012.



Prvenství v kategorii Účet, Podnikatelský účet, Cena Podnikatelů a Obchodování s cennými papíry soutěže Zlatá koruna 2012.



Bankovní inovátor 2012 v ocenění Hospodářských novin Nejlepší banka 2012.

Údaje o pobočkové struktuře

Obchodní firma: Fio banka, a.s.

IČ: 61858374

Sídlo: V Celnici 1028/10, PSČ 117 21

Pobočky (k 31.12.2012) – město, ulice, PSČ, (stát), tel.:

Česká republika

Blansko, nám. Svobody 5, 678 01, 224 346 750
Brno, Joštova 4, 602 00, 224 346 815 - 816, 818
Brno, Nové Sady 988/2, 602 00, 224 346 463 - 465
Brno, Veveří 2581/102, 616 00, 224 346 865-6
Bruntál, K.Čapka 80/1, 792 01, 224 346 478
Břeclav, J. Palacha 121/8, 690 02, 224 346 941
Česká Lípa, Hrnčířská 737, 470 01, 224 346 854
České Budějovice, Nám. Přemysla Otakara II. 117/32, 370 01, 224 346 858-9
Český Těšín, Náměstí ČSA 182/7, 737 01, 224 346 764
Děčín, Masarykovo nám. 3, 405 02, 224 346 973
Frýdek-Místek, Zámecké nám. 42, 738 01, 224 346 936-937
Cheb, Svobody 31, 350 02, 224 346 971
Chomutov, náměstí 1. máje 4, 430 01, 224 346 984-985
Chrudim, Resselovo náměstí 61, 537 01, 224 346 954
Havířov, Hlavní třída 64, 736 01, 224 346 963 - 964
Havlíčkův Brod, Horní 16, 580 01, 224 346 958
Hodonín, Národní třída 79, 695 01, 224 346 913 - 914
Hradec Králové, Masarykovo náměstí 511, 500 02, 224 346 835-7
Jablonec nad Nisou, Mírové náměstí 19, 467 51, 224 346 975
Jihlava, Masarykovo náměstí 20, 586 01, 224 346 869 - 71
Jindřichův Hradec, Růžová 41, 377 01, 224 346 770
Karlovy Vary, T.G.Masaryka 38, 360 01, 224 346 872-873
Karviná- Fryštát, Fryštátská 73/3, 733 01, 224 346 892
Kladno, Osvozených politických vězňů 379, 272 01, 224 346 924-925
Klatovy, Vídeňská 181, 339 01, 224 346 875
Kolín, Karlovo náměstí 7, 280 02, 224 346 932
Kroměříž, Dobrovského 170/5, 767 01, 224 346 877
Liberec, Moskevská 30, 460 01, 224 346 879-81
Louny, Česká 158, 440 01, 224 346 773
Mladá Boleslav, Jaselská 67, 293 01, 224 346 926
Most, Moskevská 3336, 434 01, 224 346 965 - 966
Náchod, Tyršova 64, 547 01, 224 346 882
Nový Jičín, Dobrovského 1292/4, 741 01, 224 346 969 - 970
Nymburk, Náměstí Přemyslovců 129, 288 02, 224 346 458
Olomouc, Dolní náměstí 20, 779 00, 224 346 920-21
Ostrava, Nádražní 39, 702 00, 224 346 846-8, 224 346 885-6

Opava, Ostrožná 262/9, 746 01, 224 346 930-31
Pardubice, Masarykovo náměstí 1544, 530 02, 224 346 841, 842, 843, 844
Pelhřimov, Palackého 61, 393 01, 224 346 956
Písek, Nerudova 88, 397 01, 224 346 767
Plzeň, Prešovská 13, 301 00, 224 346 977-9
Plzeň, Slovanská alej 30, 326 00, 224 346 829-31
Praha 1, Rybná 14, 110 00, 224 346 808-811
Praha 1, Senovážné nám. 24, 116 47, 224 346 801-805
Praha 1, V Celnici 1028/10, 117 21, 224 346 987-989
Praha 2, Ječná 35, 120 00, 224 346 895-897
Praha 4, Budějovická 1523/9a, 140 00, 224 346 863-4, 890
Praha 5, Radlická 608/2, 150 00, 224 346 945-7
Praha 6, Čs. armády 785/22, 160 00, 224 346 759-761
Praha 6, Křenova 438/3, 162 00, 224 346 473-474
Praha 10, Moskevská 268/53, 101 00, 224 346 753-5
Prostějov, Hlaváčkovo nám. 2a, 796 01, 224 346 948
Přerov, Čechova 3216/33, 750 02, 224 346 950, 951
Příbram, Pražská 126, 261 02, 224 346 952
Sokolov, 5.května 163, 356 01, 224 346 460
Strakonice, Palackého nám. 102, 386 01, 224 346 928
Svitavy, Nám. Míru 42, 568 02, 224 346 934
Šumperk, Bulharská 229/1, 787 01, 224 346 915, 916
Tábor, Palackého 359/1, 390 01, 224 346 898
Teplíce, U radnice 6/2, 415 01, 224 346 960 - 961
Trutnov, Školní 154, 541 01, 224 346 900
Třebíč, Jihlavská brána 5/4, 674 01, 224 346 943 - 944
Třinec, Nám. Svobody 527, 739 61, 224 346 990
Uherské Hradiště, Mariánské náměstí 61, 686 01, 224 346 922 - 923
Ústí nad Labem, Dlouhá 3458/2A, 400 01, 224 346 902, 903, 904
Ústí nad Orlicí, 17.listopadu 1394, 562 01, 224 346 917
Vsetín, Hlásenka 1673/9, 755 01, 224 346 967
Zlín, Zarámí 92, 760 01, 224 346 906-908
Znojmo, Horní náměstí 8/2, 669 02, 224 346 909 - 910
Žďár nad Sázavou, Nádražní 6, 591 01, 224 346 911 - 912

Organizační složka:

Fio banka, a.s., pobočka zahraničnej banky (Slovensko)

IČ: 36 869 376, sídlo Nám SNP 21, Bratislava 811 01

Úřadovny:

- Bratislava, Nám. SNP 21, 811 01

- Košice, Hlavná 8, 040 01

- Žilina, Na prckova 37, 010 01

Obchodování na trzích v České republice

Pražská burza v roce 2012 předvedla slušnou výkonnost, když index PX posílil +14% na konečných 1038,7 bodu. Mezi jednotlivými tituly však byly nebývalé rozdíly. Jednoznačným vítězem byly finanční tituly v čele s Erste, která zhodnotila +75,7% nad úroveň 600 Kč. Lépe než indexu se dařilo také pojišťovně VIG (+25%) a Komerční bance (+20,4%). Finanční sektor těžil „ze záchrany eura“ v podobě prohlášení šéfa ECB o jeho plné podpoře. Nenápadně se vzhůru prodrala také síť autobazarů AAA (+40%). Na druhou stranu poraženým byly akcie KIT Digital, když společnost po zpochybnění hospodářských výsledků nakonec odešla z pražské burzy a nesplnila ani podmínky pro obchodování na americkém trhu Nasdaq. Za rok 2012 akcie KIT Digital ztratily více než -90% své hodnoty. Své akcionáře také nepotěšila těžební NWR, jejíž akcie kvůli vývoji v sektoru propadly -28% níže. Podobně se nevedlo developeru Orco. Dividendové tituly Telefonica O2 a Philip Morris za celý rok ztratily zhruba -15%, ovšem zde měli investoři k dispozici alespoň vysoké dividendy. V případě akcií Telefonica O2 se celková dividendy dostala na 40 Kč (10% dividendový výnos). Ke slušnému výnosu 8% se dostali rovněž akcionáři Philip Morris. Takže celkové ztráty u držení dividendových titulů jsou zhruba třetinové.

Na přelomu listopadu a prosince prošla burza přelomovou změnou, když stávající segmenty SPAD a KOBOS nahradil obchodní systém pro akcie a dluhopisy XETRA.

Obchodování na zahraničních trzích

Indexy na vyspělých akciových trzích zaznamenaly v roce 2012 vesměs pozitivní vývoj, který však kontrastoval se slabým ekonomickým růstem a nadále nedořešenou dluhovou krizí v Evropě. Přes tyto faktory se širší americký index S&P500 dostal v druhé polovině roku na nejvyšší hodnoty od konce roku 2007 a německý DAX si připsal nejsilnější roční zhodnocení za posledních devět let.

Úvod roku se nesl v pozitivním duchu, když trhy příznivě ovlivňovaly dvě operace LTRO ze strany ECB. Tyto tříleté zápůjčky finančním institucím podstatně uklidnily situaci v Evropě. Americké indexy za této konstelace dokázaly posílit v průběhu prvního čtvrtletí o více jak 10% a jednalo se nejsilnější vstup do nového roku od roku 1998. Potvrzení pokračující vysoké nervozity a citlivosti na vývoj dění kolem předlužených států v Evropě potvrdil druhý kvartál. V řeckých volbách zaznamenaly prohru proevropsky orientované strany a postupně docházelo k obavám, aby se scénář krácení řeckého dluhu na úkor věřitelů nepřenesl i do problematických zemí jako Španělsko a Itálie. Výnosy desetiletých dluhopisů těchto zemí se dostaly postupně nad hranici 7%. Pokles trhů v průběhu druhého čtvrtletí umocnilo navíc další zpomalování ekonomik jak v Evropě, tak v Asii.

Nadále silnou závislost trhů na politických krocích a uplatňovaných přístupech centrálních bank potvrdil vývoj ve třetím čtvrtletí, když přes všechny problémy indexy opět obnovily svůj růst a v USA se dostaly na nejvyšší hodnoty od konce roku 2007. ECB se silně postavila za jednotu společné měny a bylo rozhodnuto o možnosti neomezených nákupů dluhopisů problémových zemí, které požádají o finanční pomoc. Rovněž FED se přidal s dalším kolem kvantitativního uvolňování a rozhodl o dalších nákupech hypotečních cenných papírů v objemu 40 mld. USD měsíčně. Aktivita FEDu tak s předchozími operacemi dosahovala 85 mld. USD měsíčně a nemá skončit do doby, než se situace na trhu práce výrazně zlepší. V závěru roku přišla opět částečná korekce růstu, která se spustila po vítězných volbách prezidenta Obamy. Samotná obhajoba nevzbuzovala obavy, spíše byl negativně vnímán status quo, kterého bylo dosaženo v Kongresu. Rozložení politických sil neposkytovalo jasnou naději na dohodě ohledně tzv. fiskálního útesu. Řešení situace ohledně plánovaného snižování vládních výdajů a naopak zvyšování daní provázelo obchodování po celý zbytek roku. Nervozita ohledně výsledku se projevovala především zvýšenou volatilitou, celoroční pozitivní výsledek to však již výrazněji neovlivnilo.

Obchodování na vlastní účet

V roce 2012 Banka pokračovala v aktivním obchodování na finančních trzích na vlastní účet. Pokračovalo především další rozšiřování aktivit do obchodů s dluhopisy, SPP a FX operací. Na pražské burze v segmentu SPAD byla Banka nadále tvůrcem trhu pro všechny likvidní emise a po prosincovém přechodu na obchodní platformu Xetra v této činnosti pokračuje. Jako tvůrce trhu působí Banka i na burze RM – SYSTÉM, na které jsou kotovány stejné tituly jako na pražské burze plus sedm vybraných zahraničních společností. V obchodech s dluhopisy bylo navázáno na předchozí dva roky a celkový objem portfolia tentokrát stoupl okolo 50%. Většina portfolia je denominována v měně CZK a to necelých 90%, zbytek tvoří investice v EUR a USD. Z hlediska titulů pokračovala strategie investovat hlavně do českých státních dluhopisů, které tak tvoří téměř 70% portfolia. Zbytek portfolia zastupují bonitní dluhopisy především bankovní s investičním ratingem. Ze státních dluhopisů ostatních zemí, má Banka v držení pouze slovenské dlužné cenné papíry. Výrazně a to téměř 2,5 násobně, se v roce 2012 rovněž rozšířilo portfolio českých státních pokladničních poukázek, které jsou vhodnou formou likvidní investice. Na peněžním trhu Banka uzavírala většinu obchodů s ČNB v rámci dvoutýdenních repo operací. Jak již bylo zmiňováno výše, narostl taktéž počet FX obchodů a to především pro potřeby zajištění měnového rizika.

Údaje o majetku a finanční situaci banky

Celková aktiva Banky byla k 31.12.2012 ve výši 18 561 359 tis. Kč a skládají se především z pokladní hotovosti a vkladů u centrálních bank v hodnotě 1 447 178 tis. Kč, ze státních bezkupónových dluhopisů v hodnotě 2 774 333 tis. Kč, z peněz na účtech bank a družstevních záložen ve výši 1 501 805 tis. Kč, z pohledávek za klienty v hodnotě 6 464 752 tis. Kč, z dluhových cenných papírů v

hodnotě 5 668 389 tis. Kč, majetkových účastí ve výši 163 740 tis. Kč a ostatních aktiv v hodnotě 516 765 tis. Kč.

V roce 2012 Banka zaznamenala čistý zisk z poplatků a provizí 160 286 tis. Kč, čistý zisk z úroků 127 781 tis. Kč a zisk z finančních operací ve výši 169 372 tis. Kč. Hospodářský výsledek Banky z běžné činnosti před zdaněním činil 78 489 tis. Kč.

Finanční situace Banky je dlouhodobě velmi dobrá. Banka trvale disponuje dostatečným množstvím pohotově likvidních finančních prostředků k uhrazení svých závazků, pravidelně a v plné výši uhrazuje své příspěvky do garančních fondů burzy, do fondu pojištění vkladů a garančního fondu obchodníků s cennými papíry. V průběhu své existence se Banka nikdy nedostala do platební neschopnosti.

Úspěch v rozšiřování úvěrového portfolia Banky se zákonitě projevil na změně hodnot kapitálové přiměřenosti. K 31. 12. 2012 byla kapitálová přiměřenost Banky 10,40 %, tedy významně nad regulatorně požadovanou 8% hranicí. Tato výše kapitálové přiměřenosti i nadále představuje bezpečnou úroveň pro krytí rizik.

E. Údaje o statutárních a dozorčích orgánech banky

Představenstvo:

Mgr. Jan Sochor, předseda představenstva

je absolventem Matematicko-fyzikální fakulty Univerzity Karlovy v Praze a na kapitálovém trhu působí již více než 15 let. Předsedou představenstva společnosti je od 22.5.2002. Od 30.4.2001 do 23.4.2002 byl jednatelem obchodníka s cennými papíry společnosti Fio brokerská, spol. s r. o., před tím jako jeho zaměstnanec, kdy se podílel zejména na tvorbě elektronického obchodního systému. Ve Fio, burzovní společnosti, a.s. vykonával činnost ředitele a jediného jednatele společnosti.

Mgr. Josef Valter, člen představenstva

je absolventem Právnické fakulty Univerzity Karlovy. Ve Finanční skupině Fio působí od roku 2002 a od téhož roku působí jako vedoucí jejího právního oddělení, později Právní a compliance divize. V letech 2002 až 2006 byl členem představenstva Fio, družstevní záložny a v letech 2006 až 2010 byl předsedou představenstva Fio, družstevní záložny. Členem představenstva Banky je od 5.5.2010.

Ing. David Hybeš, člen představenstva

je absolventem Fakulty podnikohospodářské Vysoké školy ekonomické. Ve Finanční skupině Fio působí od roku 2006 a od téhož roku působí jako provozní ředitel. Členem představenstva Banky je od 5.5.2010.

V souladu s § 194 odst. 1 zák. č. 513/1991 Sb., obchodní zákoník, a čl. 5.2.2. bodu 1) Stanov Banky bylo představenstvo Banky ke dni 31.12.2012 tříčlenné.

Dozorčí rada:

Mgr. Romuald Kopún, předseda dozorčí rady

je absolventem Matematicko-fyzikální fakulty Univerzity Karlovy v Praze. Jako člen dozorčí rady působí již od roku 1994. Zejména v této funkci získal potřebné zkušenosti v oblasti kapitálového trhu.

RNDr. Petr Marsa, člen dozorčí rady

je absolventem Matematicko-fyzikální fakulty Univerzity Karlovy v Praze. RNDr. Marsa působí na finančním trhu přes 15 let. V průběhu let zastával různé funkce v orgánech různých společností Finanční skupiny Fio.

Ing. Ján Franek, člen dozorčí rady

je absolventem Fakulty jaderné a fyzikálně inženýrské ČVUT v Praze. Ján Franek pracuje ve Finanční skupině Fio od roku 1995. Od roku 2001 vede softwarovou divizi, zodpovídá za rozvoj a provoz informačního systému Finanční skupiny Fio a vede rozvojové projekty směřující k rozšiřování a zkvalitňování služeb pro klienty.

Členové představenstva, dozorčí rady ani vedoucí zaměstnanci banky nevlastní žádné vlastní akcie Banky.

Zaměstnanci nemají možnost účastnit se na základním kapitálu Banky.

Další údaje

V posledních třech letech nedošlo k žádnému přerušení činnosti Banky.

Přehled o změnách vlastního kapitálu za poslední tři účetní období je uveden v účetní závěrce, která je součástí této výroční zprávy.

Údaje o průměrném počtu zaměstnanců a změnách tohoto počtu jsou uvedeny v příloze k účetní závěrce za rok 2012, která je součástí této výroční zprávy. Personální rozšiřování Banky koresponduje se strategií společnosti směřující ke stálému zkvalitňování poskytovaných služeb.

Výdaje na činnost v oblasti výzkumu, vývoje a ochrany životního prostředí Banka v roce 2012 nevynaložila. Náklady vynaložené Bankou v roce 2012 v pracovněprávních vztazích jsou uvedeny v účetní závěrce za rok 2012, která je součástí této výroční zprávy.

Rozhodnutím představenstva ze dne 5.5.2010 byla na území Slovenské republiky zřízena organizační složka Banky Fio banka, a. s., pobočka zahraničnej banky, IČ: 36 869 376, Kollárovo námestie 15 Bratislava 811 06, Slovenská republika.

Vedoucí organizační složky:

Ing. Marek Polka

je absolventem Fakulty financí a účetnictví Vysoké školy ekonomické. Ve Finanční skupině Fio působí od května roku 2001, kdy nastoupil jako klientský pracovník pražské pobočky. Postupem času prošel pozicemi dočasného vedoucího pobočky v Plzni, vedoucího největší pobočky Finanční skupiny v Praze a následně vedoucího celého oddělení klientského servisu. Od dubna 2006 je vedoucím klientské divize Finanční skupiny Fio. Od 1. dubna 2006 byl členem představenstva Fio, družstevní záložny a od 3. května 2010 předsedou představenstva Fio, družstevní záložny. Na pozici vedoucího klientské divize jsou jeho prvořadými úkoly zajišťování řádného chodu poboček, řízení vztahů se zákazníky a správa produktové řady.

F. Údaje o osobách odpovědných za výroční zprávu

Osobou odpovědnou za výroční zprávu je Mgr. Jan Sochor, r.č. 690222/0050, Praha 1, Opletalova 30, PSČ 110 00 – předseda představenstva obchodní společnosti Fio banka, a.s.

Účetní závěrku za rok 2008, 2009, 2010 a 2011 ověřil auditor:

Deloitte Audit s.r.o., IČ: 49620592, Karolinská 654/2, Praha 8.

V Praze dne 26.4.2013

Mgr. Jan Sochor v. r.
předseda představenstva

Mgr. Josef Valter v. r.
člen představenstva

Ing. David Hybeš v. r.
člen představenstva

III. Zpráva auditora

ZPRÁVA NEZÁVISLÉHO AUDITORA Pro akcionáře společnosti Fio banka, a.s.

Se sídlem: V Celnici 1028/10, 117 21 Praha 1
Identifikační číslo: 618 58 374

Zpráva o účetní závěrce

Na základě provedeného auditu jsme dne 26. dubna 2013 vydali k účetní závěrce, která je součástí této výroční zprávy kapitole III., zprávu následujícího znění:

“Provedli jsme audit přiložené účetní závěrky společnosti Fio banka, a.s. zahrnující rozvahu k 31. prosinci 2012, výkaz zisku a ztráty, přehled o změnách vlastního kapitálu a přílohu této účetní závěrky, která obsahuje popis použitých podstatných účetních metod a další vysvětlující informace.

Odpovědnost statutárního orgánu účetní jednotky za účetní závěrku

Statutární orgán společnosti je odpovědný za sestavení účetní závěrky, která podává věrný a poctivý obraz v souladu s českými účetními předpisy, a za takový vnitřní kontrolní systém, který považuje za nezbytný pro sestavení účetní závěrky tak, aby neobsahovala významné (materiální) nesprávnosti způsobené podvodem nebo chybou.

Odpovědnost auditora

Naši odpovědnost je vyjádřit na základě našeho auditu výrok k této účetní závěrce. Audit jsme provedli v souladu se zákonem o auditorech a Mezinárodními auditorskými standardy a souvisejícími aplikačními doložkami Komory auditorů České republiky. V souladu s těmito předpisy jsme povinni dodržovat etické požadavky a naplánovat a provést audit tak, abychom získali přiměřenou jistotu, že účetní závěrka neobsahuje významné (materiální) nesprávnosti.

Audit zahrnuje provedení auditorských postupů k získání důkazních informací o částkách a údajích zveřejněných v účetní závěrce. Výběr postupů závisí na úsudku auditora, zahrnujícím i vyhodnocení rizik významné (materiální) nesprávnosti údajů uvedených v účetní závěrce způsobené podvodem nebo chybou. Při vyhodnocování těchto rizik auditor posoudí vnitřní kontrolní systém relevantní pro sestavení účetní závěrky podávající věrný a poctivý obraz. Cílem tohoto posouzení je navrhnout vhodné auditorské postupy, nikoli vyjádřit se k účinnosti vnitřního kontrolního systému účetní jednotky. Audit též zahrnuje posouzení vhodnosti použitých účetních metod, přiměřenosti účetních odhadů provedených vedením i posouzení celkové prezentace účetní závěrky.

Jsme přesvědčeni, že důkazní informace, které jsme získali, poskytují dostatečný a vhodný základ pro vyjádření našeho výroku.

Výrok auditora

Podle našeho názoru účetní závěrka podává věrný a poctivý obraz finanční pozice společnosti Fio banka, a.s. k 31.12.2012 a její finanční výkonnosti za rok končící k tomuto datu v souladu s českými účetními předpisy.“

Zpráva o zprávě o vztazích

Ověřili jsme věcnou správnost údajů uvedených ve zprávě o vztazích mezi propojenými osobami společnosti Fio banka a.s., za rok končící k 31. prosinci 2012, která je součástí této výroční zprávy kapitole IV. Za sestavení této zprávy o vztazích je odpovědný statutární orgán společnosti. Naším úkolem je vydat na základě provedeného ověření stanovisko k této zprávě o vztazích.

Ověření jsme provedli v souladu s Auditorským Standardem č. 56 Komory auditorů České republiky. Tento standard vyžaduje, abychom plánovali a provedli ověření s cílem získat omezenou jistotu, že zpráva o vztazích neobsahuje významné (materiální) věcné nesprávnosti. Ověření je omezeno především na dotazování pracovníků společnosti a na analytické postupy a výběrovým způsobem provedené prověření věcné správnosti údajů. Proto toto ověření poskytuje nižší stupeň jistoty než audit. Audit jsme neprováděli, a proto nevyjadřujeme výrok auditora.

Na základě našeho ověření jsme nezjistili žádné skutečnosti, které by nás vedly k domněnce, že zpráva o vztazích mezi propojenými osobami společnosti Fio banka, a.s. za rok končící k 31. prosinci 2012 obsahuje významné (materiální) věcné nesprávnosti.

Společnost se rozhodla neuvést hodnoty plnění v rámci uvedených smluv s odkazem na obchodní tajemství.

Zpráva o výroční zprávě

Ověřili jsme též soulad výroční zprávy společnosti k 31. prosinci 2012 s účetní závěrkou. Za správnost výroční zprávy je zodpovědný statutární orgán společnosti. Naším úkolem je vydat na základě provedeného ověření výrok o souladu výroční zprávy s účetní závěrkou.

Ověření jsme provedli v souladu s Mezinárodními auditorskými standardy a souvisejícími aplikačními doložkami Komory auditorů České republiky. Tyto standardy vyžadují, aby auditor naplánoval a provedl ověření tak, aby získal přiměřenou jistotu, že informace obsažené ve výroční zprávě, které popisují skutečnosti, jež jsou též předmětem zobrazení v účetní závěrce, jsou ve všech významných (materiálních) ohledech v souladu s příslušnou účetní závěrkou. Jsme přesvědčeni, že provedené ověření poskytuje přiměřený podklad pro vyjádření výroku auditora.

Podle našeho názoru jsou informace uvedené ve výroční zprávě společnosti ve všech významných (materiálních) ohledech v souladu s výše uvedenou účetní závěrkou.

V Praze dne 26. dubna 2013

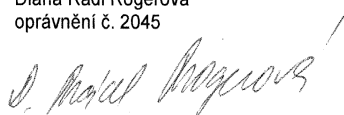
Auditorská společnost:

Deloitte Audit s.r.o.
oprávnění č. 79



Statutární auditor:

Diana Rádí Rogerová
oprávnění č. 2045



III. Účetní závěrka společnosti k 31. prosinci 2012

ÚČETNÍ ZÁVĚRKA K 31. PROSINCI 2012

Název společnosti: Fio banka, a.s.
Sídlo: Praha 1, V Celnici 1028/10, PSČ 117 21
Právní forma: akciová společnost
IČ: 618 58 374

Součástí účetní závěrky:

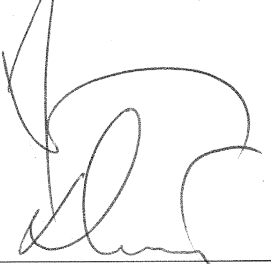
Rozvaha

Výkaz zisku a ztráty

Přehled o změnách vlastního kapitálu

Příloha

Účetní závěrka byla sestavena dne 26. dubna 2013.

Statutární orgán účetní jednotky	Podpis
Mgr. Jan Sochor předseda představenstva Ing. David Hybeš člen představenstva	

Název účetní jednotky Fio banka, a.s.
 Sídlo účetní jednotky Praha 1, V Celnici 1028/10, PSČ 11721
 IČO 61858374

Rozvaha k 31.12.2012 v tisících Kč		běžné období			minulé období	
Označ.	Text	Řádek	Brutto	Korekce	Netto	Netto
1.	Pokladní hotovost, vklady u centrálních bank	1	1 447 178	0	1 447 178	1 787 561
2.	Státní bezkup. dluh. a ostatní CP příj. centr. bankou k ref.	2	2 774 333	0	2 774 333	1 093 407
2.a)	státní cenné papíry	3	2 774 333	0	2 774 333	1 093 407
2.b)	ostatní	4	0	0	0	0
3.	Pohledávky za bankami a družstevními záložnami	5	1 501 805	0	1 501 805	698 622
3.a)	splatné na požádání	6	1 373 965	0	1 373 965	634 663
3.b)	ostatní pohledávky	7	127 840	0	127 840	63 959
4.	Pohledávky za klienty	8	6 500 582	35 830	6 464 752	5 199 027
4.a)	splatné na požádání	9	646 860	15 927	630 933	3 665
4.b)	ostatní pohledávky	10	5 853 722	19 903	5 833 819	5 195 362
5.	Dluhové cenné papíry	11	5 668 389	0	5 668 389	4 081 962
5.a)	vydané vládními institucemi	12	4 205 506	0	4 205 506	3 418 431
5.b)	vydané ostatními osobami	13	1 462 883	0	1 462 883	663 531
6.	Akcie, podílové listy a ostatní podíly	14	100	0	100	100
7.	Účasti s podstatným vlivem	15	0	0	0	0
	z toho: v bankách	16	0	0	0	0
8.	Účasti s rozhodujícím vlivem	17	163 740	0	163 740	160 462
	z toho: v bankách	18	0	0	0	0
9.	Dlouhodobý nehmotný majetek	19	21 619	16 015	5 604	2 636
9.a)	zřizovací výdaje	20	0	0	0	0
9.b)	goodwill	21	-252	-118	-134	-185
10.	Dlouhodobý hmotný majetek	22	20 891	4 981	15 910	9 410
	pozemky a budovy pro provozní činnost	23	0	0	0	0
11.	Ostatní aktiva	24	516 972	207	516 765	500 016
12.	Pohledávky z upsaného základního kapitálu	25	0	0	0	0
13.	Náklady a příjmy přístích období	26	2 783	0	2 783	1 343
	AKTIVA CELKEM	27	18 618 392	57 033	18 561 359	13 534 546
1.	Závazky vůči bankám, družstevním záložnám	28			259 897	381 383
1.a)	splatné na požádání	29			258 923	182 903
1.b)	ostatní závazky	30			974	198 480
2.	Závazky vůči klientům	31			17 174 084	12 094 436
2.a)	splatné na požádání	32			15 614 449	10 430 057
2.b)	ostatní závazky	33			1 559 635	1 664 379
3.	Závazky z dluhových cenných papírů	34			0	0
3.a)	emitované dluhové cenné papíry	35			0	0
3.b)	ostatní závazky z dluhových cenných papírů	36			0	0
4.	Ostatní pasiva	37			333 768	350 169
5.	Výnosy a výdaje přístích období	38			0	0
6.	Rezervy	39			17 157	5 546
6.a)	rezervy na důchody a podobné závazky	40			0	0
6.b)	rezervy na daně	41			14 154	2 668
6.c)	rezervy ostatní	42			3 003	2 878
7.	Podřízené závazky	43			50 000	40 000
8.	Základní kapitál	44			560 000	560 000
8.a)	splacený základní kapitál	45			560 000	560 000
8.b)	vlastní akcie	46			0	0
8.c)	změny v základním kapitále	47			0	0
9.	Emisní ážio	48			0	0
10.	Rezervní fondy a ostatní fondy ze zisku	49			7 454	6 614
11.a)	povinné rezervní fondy a rizikové fondy	50			7 454	6 614
11.c)	ostatní rezervní fondy	51			0	0
11.d)	ostatní fondy ze zisku	52			0	0
11.	Rezervní fond na nové ocenění	53			0	0
12.	Kapitálové fondy	54			0	0
13.	Oceňovací rozdíly	55			0	0
13.a)	oceňovací rozdíly z majetku a závazků	56			0	0
13.b)	oceňovací rozdíly ze zajišťovacích derivátů	57			0	0
13.c)	oceňovací rozdíly z přepočtu účastí	58			0	0
14.	Nerozdělený zisk, neuhrazená ztráta min. období	59			95 558	79 605
15.	Zisk nebo ztráta za účetní období	60			63 441	16 793
	PASIVA CELKEM	61			18 561 359	13 534 546

Deloitte Audit s.r.o.
 Karolinská 654/2 160 00 Praha 6
 oprávnění č. 79

Ing. Diana Rádí Rogerová
 Auditor
 oprávnění č. 2045

Výkaz zisku a ztráty za období končící 31.12.2012 v tisících Kč				
Označení	Text	Číslo řád.	Běžné období	Minulé období
1.	Výnosy z úroků a podobné výnosy	PL1	536 190	430 345
	úroky z dluhových cenných papírů	PL2	126 171	87 688
2.	Náklady na úroky a podobné náklady	PL3	408 409	303 252
	náklady na úroky z dluhových cenných papírů	PL4	15 400	8 119
3.	Výnosy z akcií a podílů	PL5	36	36
3.a.	výnosy z účastí s podstatným vlivem	PL6	0	0
3.b.	výnosy z účastí s rozhodujícím vlivem	PL7	0	0
3.c.	výnosy z ostatních akcií a podílů	PL8	36	36
4.	Výnosy z poplatků a provizí	PL9	211 912	230 892
5.	Náklady na poplatky a provize	PL10	51 626	42 628
6.	Zisk nebo ztráta z finančních operací	PL11	169 372	-44 205
7.	Ostatní provozní výnosy	PL12	5 114	9 844
8.	Ostatní provozní náklady	PL13	25 117	18 965
9.	Správní náklady	PL14	321 773	248 882
9.a.	náklady na zaměstnance	PL15	27 305	23 387
9.a.1.	z toho: sociální a zdravotní pojištění	PL16	6 539	5 968
9.b.	ostatní správní náklady	PL17	294 468	225 495
10.	Rozpuštění rezerv a opravných položek k dlouhodobému hmotnému a nehmotnému majetku	PL18	0	0
11.	Odpisy, tvorba a použití rezerv a opravných položek k dlouhodobému hmotnému a nehmotnému majetku	PL19	4 487	1 691
12.	Rozpuštění opravných položek a rezerv k pohledávkám a zárukám, výnosy z dříve odepsaných pohledávek	PL20	0	0
13.	Odpisy, tvorba a použití opravných položek a rezerv k pohledávkám a zárukám	PL21	36 001	2 090
14.	Rozpuštění opravných položek k účastem s rozhodujícím a podstatným vlivem	PL22	0	0
15.	Ztráty z převodu účastí s rozhodujícím a podstatným vlivem, tvorba a použití opravných položek k účastem s rozhodujícím a podstatným vlivem	PL23	0	0
16.	Rozpuštění ostatních rezerv	PL24	0	0
17.	Tvorba a použití ostatních rezerv	PL25	0	0
18.	Podíl na ziscích nebo ztrátách účastí s rozhodujícím nebo podstatným vlivem	PL26	3 278	10 727
19.	Zisk nebo ztráta za účetní období z běžné činnosti před zdaněním	PL27	78 489	20 131
20.	Mimořádné výnosy	PL28	0	0
21.	Mimořádné náklady	PL29	0	0
22.	Zisk nebo ztráta za účetní období z mimořádné činnosti před zdaněním	PL30	0	0
23.	Daň z příjmů	PL31	15 048	3 338
24.	Zisk nebo ztráta za účetní období po zdanění	PL32	63 441	16 793

Podrozvaha k 31.12.2012 v tisících Kč			
Označ.	Text	běžné období	minulé období
1.	Poskytnuté přísliby a záruky	4 194 893	4 036 212
2.	Poskytnuté zástavy	30 000	30 000
3.	Pohledávky ze spotových operací		0
4.	Pohledávky z pevných termínových operací	94 157	74 489
5.	Pohledávky z opcí		0
6.	Odepsané pohledávky		0
7.	Hodnoty předané do úschovy, do správy a k uložení		0
8.	Hodnoty předané k obhospodařování		0
9.	Přijaté přísliby a záruky		0
10.	Přijaté zástavy a zajištění	6 892 122	4 903 987
11.	Závazky ze spotových operací		0
12.	Závazky z pevných termínových operací	94 884	74 507
13.	Závazky z opcí		0
14.	Hodnoty převzaté do úschovy, do správy a k uložení	18 335 013	12 793 443
15.	Hodnoty převzaté k obhospodařování	62 050	65 735

Přehled o změnách vlastního kapitálu v tisících Kč							
	Základní kapitál	Rezerv. fondy	Oceňov. Rozdíly	Nerozdělený zisk / (ztráta) minulých let	Hospodářský výsledek ve schvalovacím řízení	Zisk (ztráta) běžného období	Celkem
Zůstatek k 1.1.2011	560 000	4 501	8 614	39 449	42 268		654 832
Změny účetních metod							
Opravy zásadních chyb							
Kurzové rozdíly a oceňovací rozdíly nezahnuté do HV			-8 614				
Čistý zisk/ztráta za účetní období						16 793	
Dividendy							
Převody do fondů		2 113		40 156	-42 268		
Použití fondů							
Emise akcií							
Snížení základního kapitálu							
Nákupy vlastních akcií							
Ostatní změny							
Zůstatek 31.12.2011	560 000	6 614	0	79 605	0	16 793	663 012
Zůstatek k 1.1.2012	560 000	6 614	0	79 605	16 793		663 012
Změny účetních metod							
Opravy zásadních chyb							
Kurzové rozdíly a oceňovací rozdíly nezahnuté do HV							
Čistý zisk/ztráta za účetní období						63 441	
Dividendy							
Převody do fondů		840		15 953	-16 793		
Použití fondů							
Emise akcií							
Snížení základního kapitálu							
Nákupy vlastních akcií							
Ostatní změny							
Zůstatek 31.12.2012	560 000	7 454	0	95 558	0	63 441	726 453

PŘÍLOHA ÚČETNÍ ZÁVĚRKY ZA ROK 2012

Název společnosti: Fio banka, a.s.
Sídlo: Praha 1, V Celnici 1028/10, 117 21
Právní forma: akciová společnost
IČ: 618 58 374

OBSAH

1. OBECNÉ ÚDAJE	27
1.1. ZALOŽENÍ A CHARAKTERISTIKA SPOLEČNOSTI.....	27
1.2. ZMĚNY A DODATKY V OBCHODNÍM REJSTRÍKU V UPLYNULÉM ÚČETNÍM OBDOBÍ	28
1.3. ORGANIZAČNÍ STRUKTURA SPOLEČNOSTI.....	29
1.3.1. <i>Fio banka, a.s.</i>	29
1.3.2. <i>Fio banka, a.s., pobočka zahraniční banky</i>	30
1.4. IDENTIFIKACE SKUPINY.....	31
1.5. PŘEDSTAVENSTVO A DOZORČÍ RADA.....	31
2. VÝCHODISKA PRO PŘÍPRAVU ÚČETNÍ ZÁVĚRKY.....	32
3. DŮLEŽITÉ ÚČETNÍ METODY	33
3.1. OKAMŽIK USKUTEČNĚNÍ ÚČETNÍHO PŘÍPADU.....	33
3.2. DLUHOVÉ CENNÉ PAPÍRY, AKCIE, PODÍLOVÉ LISTY A OSTATNÍ PODÍLY	33
3.3. OPERACE S CENNÝMI PAPÍRY PRO KLIENTY	33
3.4. ÚČASTI S ROZHODUJÍCÍM A PODSTATNÝM VLIVEM	34
3.5. POHLEDÁVKY ZA BANKAMI A ZA KLIENTY	34
3.6. TVORBA REZERV.....	34
3.7. HMOTNÁ A NEHMOTNÁ AKTIVA	35
3.8. PŘEPOČET CIZÍ MĚNY.....	35
3.9. FINANČNÍ DERIVÁTY	35
3.10. ZDANĚNÍ	35
3.11. ÚROKOVÉ VÝNOSY A NÁKLADY	35
3.12. POUŽITÍ ODHADŮ	36
4. DOPLŇUJÍCÍ ÚDAJE K ROZVAZE A VÝKAZU ZISKU A ZTRÁTY.....	37
4.1. POKLADNÍ HOTOVOST A VKLADY U CENTRÁLNÍCH BANK	37
4.2. STÁTNÍ BEZKUPÓNOVÉ DLUHOPISY A OSTATNÍ CENNÉ PAPÍRY PŘIJÍMANÉ CENTRÁLNÍ BANKOU K REFINANCOVÁNÍ	37
4.3. POHLEDÁVKY ZA BANKAMI A DRUŽSTEVNÍMI ZÁLOŽNAMI	37
4.4. POHLEDÁVKY ZA KLIENTY	37
4.5. DLUHOVÉ CENNÉ PAPÍRY.....	38
4.6. AKCIE, PODÍLOVÉ LISTY A OSTATNÍ PODÍLY	38
4.7. ÚČASTI S ROZHODUJÍCÍM VLIVEM.....	38
4.8. DLOUHODOBÝ MAJETEK	39
4.8.1. <i>Dlouhodobý nehmotný majetek</i>	39
4.8.2. <i>Dlouhodobý hmotný majetek</i>	40
4.9. OSTATNÍ AKTIVA	40
4.10. NÁKLADY A PŘÍJMY PŘÍŠTÍCH OBDOBÍ.....	41
4.11. ZÁVAZKY VŮČI BANKÁM, DRUŽSTEVNÍM ZÁLOŽNÁM.....	41
4.12. ZÁVAZKY VŮČI KLIENTŮM.....	41
4.13. OSTATNÍ PASIVA	41
4.14. REZERVY	41
4.15. PODŘÍZENÉ ZÁVAZKY	42
4.16. VLASTNÍ KAPITÁL	42
4.17. ÚROKOVÉ VÝNOSY A NÁKLADY	42
4.18. POPLATKY A PROVIZE	42
4.19. ZISK NEBO ZTRÁTA Z FINANČNÍCH OPERACÍ	43
4.20. OSTATNÍ PROVOZNÍ NÁKLADY	43
4.21. SPRÁVNÍ NÁKLADY	43
4.22. ZDANĚNÍ	43
4.23. PODROZVAHOVÉ OPERACE	44
4.24. PRŮMĚRNÝ POČET ZAMĚSTNANCŮ A ČLENŮ DOZORČÍ RADY	44
5. VZTAHY SE SPŘÍZNĚNÝMI OSOBAMI.....	45
6. FINANČNÍ NÁSTROJE	46
6.1. ŘÍZENÍ BANKOVNÍCH RIZIK	46
6.2. TRŽNÍ RIZIKA	46
6.2.1. <i>Riziko likvidity</i>	46

6.2.2.	<i>Měnové riziko</i>	46
6.2.3.	<i>Úrokové riziko</i>	47
6.2.4.	<i>Obchodování na vlastní účet</i>	47
6.2.5.	<i>Úvěrové riziko</i>	47
6.3.	OPERAČNÍ RIZIKA	48
7.	ZBYTKOVÁ SPLATNOST AKTIV A PASIV	49
8.	AKTIVA A PASIVA PODLE MĚN	50
9.	ANALÝZA ÚROKOVÉ MÍRY	51
10.	VÝZNAMNÉ UDÁLOSTI PO DATU ÚČETNÍ ZÁVĚRKY	52

1. OBECNÉ ÚDAJE

1.1. Založení a charakteristika společnosti

Fio banka, a.s. (dále jen „společnost“) byla – tehdy pod obchodní firmou Fio, burzovní společnost, a.s. – založena jednorázově zakladatelskou smlouvou ze dne 20. 6. 1994 a vznikla zapsáním do obchodního rejstříku soudu v Praze dne 31. 8. 1994.

Předmět podnikání společnosti vyplývá z ustanovení zákona č. 21/1992 sb., o bankách, ve znění pozdějších předpisů a z licence udělené Českou národní bankou. Tímto předmětem podnikání je:

- Výkon činností uvedených v zákoně o bankách § 1 odst. 1 zákona o bankách pod písmeny:

- a) přijímání vkladů od veřejnosti,
- b) poskytování úvěrů,

- Výkon činností uvedených v zákoně o bankách § 1 odst. 3 zákona o bankách pod písmeny:

- a) investování do cenných papírů na vlastní účet,
- b) finanční pronájem (finanční leasing),
- c) platební styk a zúčtování,
- d) vydávání a správa platebních prostředků, například platebních karet a cestovních šeků,
- e) poskytování záruk,
- f) otvírání akreditivů,
- g) obstarávání inkasa,
- h) poskytování investičních služeb v rozsahu hlavních investičních služeb,

V rozsahu hlavních investičních služeb

- podle § 4 odst. 2 písm. a) zákona č. 256/2004 Sb., o podnikání na kapitálovém trhu, ve znění pozdějších předpisů (dále jen "zákon o podnikání na kapitálovém trhu"), přijímání a předávání pokynů týkajících se investičních nástrojů, a to ve vztahu k investičním nástrojům podle § 3 odst. 1 písm. a), b) a d) až k) zákona o podnikání na kapitálovém trhu,
- podle § 4 odst. 2 písm. b) zákona o podnikání na kapitálovém trhu, provádění pokynů týkajících se investičních nástrojů na účet zákazníka, a to ve vztahu k investičním nástrojům podle § 3 odst. 1 písm. a), b) a d) až k) zákona o podnikání na kapitálovém trhu,
- podle § 4 odst. 2 písm. c) zákona o podnikání na kapitálovém trhu, obchodování s investičními nástroji na vlastní účet, a to ve vztahu k investičním nástrojům podle § 3 odst. 1 písm. a), b) a d) až k) zákona o podnikání na kapitálovém trhu,
- podle § 4 odst. 2 písm. d) zákona o podnikání na kapitálovém trhu, obhospodařování majetku zákazníka, je-li jeho součástí investiční nástroj, na základě volné úvahy v rámci smluvního ujednání, a to ve vztahu k investičním nástrojům podle § 3 odst. 1 písm. a), b) zákona o podnikání na kapitálovém trhu,
- podle § 4 odst. 2 písm. e) zákona o podnikání na kapitálovém trhu, investiční poradenství týkající se investičních nástrojů, a to ve vztahu k investičním nástrojům podle § 3 odst. 1 písm. a), b) a d) až k) zákona o podnikání na kapitálovém trhu,
- podle § 4 odst. 2 písm. g) zákona o podnikání na kapitálovém trhu, upisování nebo umístování investičních nástrojů se závazkem jejich upsání, a to ve vztahu k investičním nástrojům podle § 3 odst. 1 písm. a), b) zákona o podnikání na kapitálovém trhu,
- podle § 4 odst. 2 písm. h) zákona o podnikání na kapitálovém trhu, umístování investičních nástrojů bez závazku jejich upsání, a to ve vztahu k investičním nástrojům podle § 3 odst. 1 písm. a), b) zákona o podnikání na kapitálovém trhu,

a v rozsahu doplňkových investičních služeb

- podle § 4 odst. 3 písm. a) zákona o podnikání na kapitálovém trhu, úschova a správa investičních nástrojů včetně souvisejících služeb, a to ve vztahu k investičním nástrojům podle § 3 odst. 1 písm. a), b) a d) až k) zákona o podnikání na kapitálovém trhu,
 - podle § 4 odst. 3 písm. b) zákona o podnikání na kapitálovém trhu, poskytování úvěru nebo půjčky zákazníkovi za účelem umožnění obchodu s investičním nástrojem, na němž se poskytovatel úvěru nebo půjčky podílí, a to ve vztahu k investičním nástrojům podle § 3 odst. 1 písm. a), b) zákona o podnikání na kapitálovém trhu,
 - podle § 4 odst. 3 písm. c) zákona o podnikání na kapitálovém trhu, poradenská činnost týkající se struktury kapitálu, průmyslové strategie a s tím souvisejících otázek, jakož i poskytování porad a služeb týkajících se přeměn společností nebo převodů podniků,
 - podle § 4 odst. 3 písm. d) zákona o podnikání na kapitálovém trhu, poskytování investičních doporučení a analýz investičních příležitostí nebo podobných obecných doporučení týkajících se obchodování s investičními nástroji, a to ve vztahu k investičním nástrojům podle § 3 odst. 1 písm. a), b) a d) až k) zákona o podnikání na kapitálovém trhu,
 - podle § 4 odst. 3 písm. e) zákona o podnikání na kapitálovém trhu, provádění devizových operací souvisejících s poskytováním investičních služeb,
- i) finanční makléřství,
k) směnářská činnost,
l) poskytování bankovních informací,
m) obchodování na vlastní účet nebo na účet klienta s devizovými hodnotami a se zlatem,
n) pronájem bezpečnostních schránek, a
o) činnosti, které přímo souvisejí s činnostmi uvedenými v bankovní licenci.

Základní kapitál společnosti: 560 000 tis. Kč (plně splacen k 27. 1. 2010)

Rozvahový den: 31. 12. 2012

Den sestavení účetní závěrky: 25. 4. 2013

Účetní období: kalendářní rok

Měna, ve které je účetní závěrka sestavena: Koruna česká (Kč, CZK)

Fyzické a právnické osoby podílející se více než 20 % na základním kapitálu společnosti a výše jejich podílu jsou uvedeny v následující tabulce:

Akcionář	% podíl na základním kapitálu
Fio holding, a.s.	100 %
Celkem	100 %

1.2. Změny a dodatky v obchodním rejstříku v uplynulém účetním období

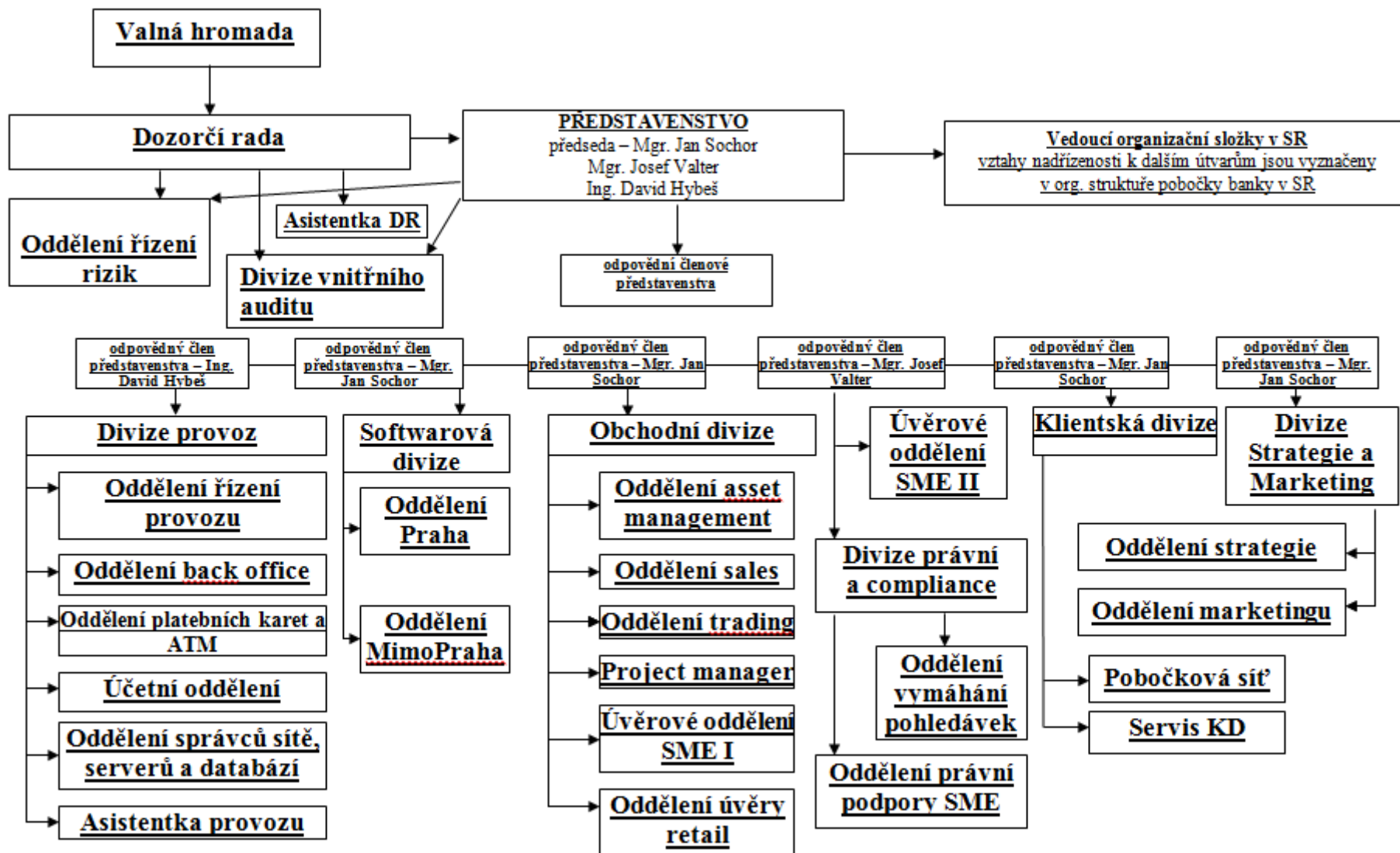
V roce 2012 nedošlo v obchodním rejstříku vedeném u Městského soudu v Praze v případě Fio banky, a.s. k žádným změnám.

V roce 2012 došlo v obchodním registru vedeném ve Slovenské republice Okresním soudem Bratislava I v případě Fio banky, a. s., pobočky zahraničnej banky k následujícím změnám:

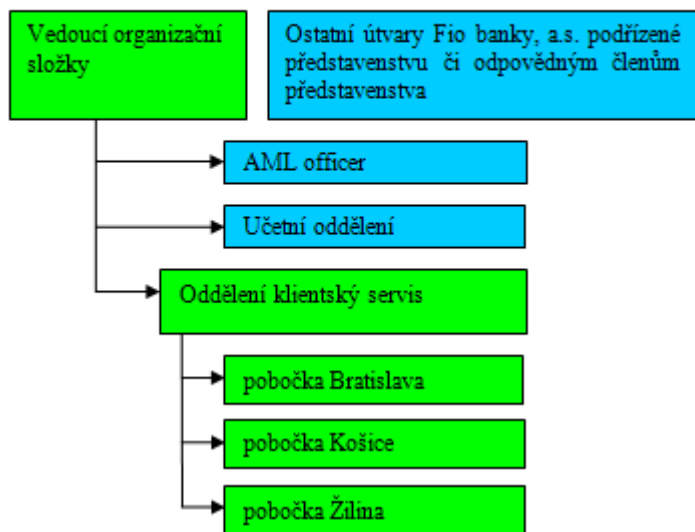
Ode dne 24.4. 2012 je v obchodním registru zapsáno následující Sídlo organizačnej složky:
„Nám. SNP 21, Bratislava 811 01“.

1.3. Organizační struktura společnosti

1.3.1. Fio banka, a.s.



1.3.2. Fio banka, a.s., pobočka zahraničnej banky



Doplňující informace:

- Modrou barvou jsou vyznačeny činnosti, jejichž výkon je zajištěn centrálně z ČR. Je-li ve vztahu k takovému útvaru nebo funkci vyznačena nadřízenost vedoucího organizační složky, tato nadřízenost se vztahuje pouze k činnostem týkajícím se pobočky banky v SR.
- Zelenou barvou jsou vyznačeny činnosti přímo vykonávané na území SR.

1.4. Identifikace skupiny

Společnost je součástí finanční skupiny Fio.

1.5. Představenstvo a dozorčí rada

	Funkce	Jméno
Představenstvo	Předseda	Mgr. Jan Sochor
	Člen	Mgr. Josef Valter
	Člen	Ing. David Hybeš
Dozorčí rada	Předseda	Mgr. Romuald Kopún
	místopředseda	RNDr. Petr Marsa
	Člen	Ing. Ján Franek

Za představenstvo jedná navenek jménem společnosti předseda nebo místopředseda představenstva spolu s dalším členem představenstva.

2. VÝCHODISKA PRO PŘÍPRAVU ÚČETNÍ ZÁVĚRKY

Účetnictví společnosti je vedeno a účetní závěrka byla sestavena v souladu se zákonem č. 563/1991 Sb. o účetnictví v platném znění, vyhláškou č. 501/2002 Sb., kterou se provádějí některá ustanovení zákona č. 563/1991 Sb. o účetnictví, pro účetní jednotky, které jsou finančními institucemi účtujícími v soustavě podvojného účetnictví, v platném znění a Českými účetními standardy pro finanční instituce v platném znění.

Závěrka vychází z principu časového rozlišení nákladů a výnosů, kdy transakce a další skutečnosti jsou uznány v době jejich vzniku a zaúčtovány v období, ke kterému se vztahují. Závěrka je sestavena na principu historických cen, který je modifikován přeceněním finančních nástrojů určených k obchodování. Aktiva, která nejsou přeceňována na reálnou hodnotu a u nichž došlo ke snížení hodnoty, jsou vykázána v čisté realizovatelné hodnotě. Účetnictví respektuje zásadu opatrnosti a předpoklad o schopnosti účetní jednotky pokračovat ve svých aktivitách.

Sestavení účetní závěrky vyžaduje, aby vedení společnosti provádělo odhady, které mají vliv na vykazované hodnoty aktiv a pasiv i podmíněných aktiv a pasiv k datu sestavení účetní závěrky a nákladů a výnosů v příslušném účetním období. Tyto odhady jsou založeny na informacích dostupných k datu sestavení účetní závěrky a mohou se od skutečných výsledků lišit.

Údaje v této účetní závěrce jsou vyjádřeny v tisících korunách českých (Kč).

Účetní závěrka byla sestavena ke dni 31. 12. 2012.

Tato účetní závěrka je nekonsolidovaná.

3. DŮLEŽITÉ ÚČETNÍ METODY

Účetní závěrka byla připravena v souladu s následujícími důležitými účetními metodami.

3.1. Okamžik uskutečnění účetního případu

Okamžikem uskutečnění účetního případu je zejména den výplaty nebo převzetí oběživa, den nákupu nebo prodeje valut, deviz, popř. cenných papírů, den provedení platby, popř. inkasa z účtu klienta, den příkazu na korespondenta k provedení platby, den zúčtování příkazů banky s clearingovým centrem ČNB, den připsání (valuty) prostředků podle zprávy došlé od korespondenta banky (zprávou se rozumí zpráva v systému SWIFT, avízo banky, převzaté medium, výpis z účtu, popř. jiné dokumenty), den sjednání a den vypořádání obchodu s cennými papíry, devizami, opcemi popř. jinými deriváty, den vydání nebo převzetí záruky, popř. úvěrového příslibu, den převzetí hodnot do úschovy.

Finanční aktivum nebo jeho část banka odúčtuje z rozvahy v případě, že ztratí kontrolu nad smluvními právy k tomuto finančnímu aktivu nebo jeho části. Banka tuto kontrolu ztratí, jestliže uplatní práva na výhody definované smlouvou, tato práva zaniknou nebo se těchto práv vzdá.

3.2. Dluhové cenné papíry, akcie, podílové listy a ostatní podíly

Státní pokladniční poukázky, dluhopisy a jiné dluhové cenné papíry a akcie včetně podílových listů a ostatních podílů jsou klasifikovány podle záměru banky do portfolia cenných papírů držných do splatnosti nebo k obchodování (cenné papíry oceňované reálnou hodnotou proti účtům nákladů nebo výnosů). Do portfolia do splatnosti mohou být zařazeny pouze dluhové cenné papíry.

Dluhové cenné papíry a akcie, podílové listy a ostatní podíly držené za účelem obchodování jsou oceňovány reálnou hodnotou a zisky/ztráty z tohoto přecenění se zachycují do výkazu zisku a ztráty v rámci položky „Čistý zisk nebo ztráta z finančních operací“.

Reálná hodnota používaná pro přecenění cenných papírů se stanoví jako tržní cena vyhlášená ke dni stanovení reálné hodnoty, pokud banka prokáže, že za tržní cenu je možné cenný papír prodat.

V případě veřejně obchodovaných dluhových cenných papírů a majetkových cenných papírů jsou reálné hodnoty rovny cenám dosaženým na veřejném trhu zemí OECD, pokud jsou zároveň splněny požadavky na likviditu cenných papírů.

Operace, ve kterých se cenné papíry prodávají se závazkem ke zpětnému odkupu (repo operace) za předem stanovenou cenu nebo se nakupují se závazkem ke zpětnému prodeji (reverzní repo operace), jsou účtovány jako zajištěné přijaté nebo poskytnuté úvěry. Vlastnické právo k cenným papírům se převádí na subjekt poskytující úvěr. Cenné papíry převedené v rámci repo operací jsou nadále zahrnuty v příslušných položkách cenných papírů v rozvaze banky a částka získaná převodem cenných papírů v rámci repo operací je účtována do „Závazků vůči bankám“ či „Závazků vůči klientům“. Cenné papíry přijaté v rámci reverzních repo operací jsou evidovány pouze v podrozvaze, a to v položce „Přijaté zástavy a zajištění“. Úvěr poskytnutý v rámci reverzních repo operací je zařazen v položce „Pohledávky za bankami“ nebo „Pohledávky za klienty“. U dluhopisů převedených v rámci repo operací se úrok časově rozlišuje, v případě dluhopisů přijatých v rámci reverzních repo operací se úrok časově nerozlišuje.

Výnosy a náklady vzniklé v rámci repo resp. reverzních repo operací jako rozdíl mezi prodejní a nákupní cenou jsou časově rozlišovány po dobu transakce a vykázány ve výkazu zisku a ztráty jako „Výnosy z úroků a podobné výnosy“ nebo „Náklady na úroky a podobné náklady“.

3.3. Operace s cennými papíry pro klienty

Cenné papíry přijaté bankou do úschovy, správy nebo k uložení jsou účtovány v tržních hodnotách a evidovány na podrozvaze v položce „Hodnoty převzaté do úschovy, do správy a k uložení“.

Cenné papíry převzaté bankou za účelem jejich obhospodařování jsou účtovány v tržních cenách a evidovány na podrozvaze v položce „Hodnoty převzaté k obhospodařování“. V rozvaze jsou v pasivech účtovány závazky banky vůči klientům zejména z titulu přijaté hotovosti určené ke koupi cenných papírů, hotovosti určené k vrácení klientovi, atd.

3.4. Účasti s rozhodujícím a podstatným vlivem

Účastí s rozhodujícím vlivem se rozumí účast na subjektu, ve kterém je banka většinovým podílníkem. Banka má v tomto případě rozhodující vliv na řízení subjektu a plně kontroluje jeho činnost. Tento vliv vyplývá z podílu na základním kapitálu, nebo ze smlouvy či stanov bez ohledu na výši majetkové účasti.

Účastí s podstatným vlivem se rozumí účast na subjektu, ve kterém banka má nejméně 20% (účást) na jeho základním kapitálu. Banka má v tomto případě podstatný vliv na řízení subjektu, který vyplývá z uvedeného podílu na základním kapitálu, nebo ze smlouvy či stanov bez ohledu na výši majetkové účasti.

Účasti s rozhodujícím a podstatným vlivem jsou při nákupu oceňovány pořizovací cenou. Součástí pořizovací ceny jsou i přímé náklady související s pořízením. K datu sestavení účetní závěrky jsou účasti oceňovány metodou ekvivalence, kdy hodnota majetkové účasti je k datu účetní závěrky upravována na hodnotu odpovídající míře účasti společnosti na vlastním kapitálu v dceřiné nebo přidružené společnosti.

3.5. Pohledávky za bankami a za klienty

Pohledávky jsou účtovány v částkách snížených o opravné položky. Časové rozlišení úrokových výnosů je součástí účetní hodnoty těchto pohledávek.

Pohledávky jsou posuzovány z hlediska návratnosti. Na základě toho jsou vytvářeny k jednotlivým pohledávkám opravné položky. Opravné položky vytvářené na vrub nákladů jsou vykázány v položce „Odpisy, tvorba a použití opravných položek a rezerv k pohledávkám a zárukám“ v analytické evidenci pro potřebu výpočtu daňové povinnosti.

Odpisy nedobytných pohledávek jsou zahrnuty v položce „Odpisy, tvorba a použití opravných položek a rezerv k pohledávkám a zárukám“. Výnosy z dříve odepsaných úvěrů jsou uvedeny ve výkazu zisku a ztráty v položce „Rozpuštění opravných položek a rezerv k pohledávkám a zárukám, výnosy z postoupení pohledávek a výnosy z dříve odepsaných pohledávek“.

Banka začala v roce 2012 tvořit opravné položky k pohledávkám za klienty. Banka kategorizuje pohledávky za klienty v souladu s vyhláškou ČNB č. 123/2007 Sb. v platném znění. Pro stanovení ztráty ze znehodnocení pohledávky používá koeficienty, tj. postupuje tak, že rozdíl mezi jistinou pohledávky zvýšenou o naběhlé příslušenství a zohledněným zajištěním dané pohledávky násobí koeficientem určeným ve vyhlášce. K pohledávce na každou takovou ztrátu tvoří banka opravnou položku; banka stanovuje výši ztráty ze znehodnocení stejnou metodou pro plnění pravidel obezřetného podnikání jako pro účely vedení účetnictví a sestavení účetní závěrky.

3.6. Tvorba rezerv

Rezerva představuje pravděpodobné plnění, s nejistým časovým rozvrhem a výší. Rezerva se tvoří v případě, pro který platí následující kritéria:

- existuje povinnost (právní nebo věcná) plnit, která je výsledkem minulých událostí
- je pravděpodobné, že plnění nastane a vyžádá si odliv prostředků představujících ekonomický prospěch, přičemž "pravděpodobné" znamená pravděpodobnost vyšší než 50 %
- je možné provést přiměřeně spolehlivý odhad plnění.

3.7. Hmotná a nehmotná aktiva

Hmotný a nehmotný majetek je účtován v historických cenách a odpisován rovnoměrně po odhadované dobu životnosti.

	Metoda odpisování	Počet měsíců
Nehmotné výsledky výzkumu a vývoje	lineární	36
Software	lineární	36
Technické zhodnocení budovy	lineární	108
Počítačové systémy	lineární	36
Dopravní prostředky	lineární	36
Inventář	lineární	36
Ostatní	lineární	36-120

Nehmotný majetek s pořizovací cenou nižší než 60 tis. Kč a hmotný majetek s pořizovací cenou nižší než 40 tis. Kč je účtován do nákladů za období, ve kterém byl pořízen, přičemž doba použitelnosti je kratší než 1 rok.

3.8. Přepočtení cizí měny

Transakce vyčíslené v cizí měně jsou účtovány v tuzemské měně přepočtené devizovým kurzem platným v den transakce. Aktiva a pasiva vyčíslená v cizí měně společně s devizovými spotovými transakcemi před dnem splatnosti jsou přepočítávána do tuzemské měny v kurzu vyhlášeném ČNB platným k datu rozvahy.

Výsledný zisk nebo ztráta z přepočtu aktiv a pasiv vyčíslených v cizí měně, kromě majetkových účastí v cizí měně, je vykázán ve výkazu zisku a ztráty jako "Čistý zisk nebo ztráta z finančních operací".

3.9. Finanční deriváty

Banka vede všechny finanční deriváty jako deriváty k obchodování.

Finanční deriváty držené za účelem obchodování jsou vykazovány v reálných hodnotách a zisky (ztráty) ze změny reálných hodnot jsou zachyceny ve výkazu zisku a ztráty v položce „Čistý zisk nebo ztráta z finančních operací“.

3.10. Zdanění

Daňový základ pro daň z příjmů se propočte z hospodářského výsledku běžného období připočtením daňově neuznatelných nákladů a odečtením výnosů, které nepodléhají dani z příjmů, který je dále upraven o slevy na dani a případné zápočty.

Odložená daň vychází z veškerých dočasných rozdílů mezi účetní a daňovou hodnotou aktiv a závazků s použitím očekávané daňové sazby platné pro následující období. O odložené daňové pohledávce se účtuje pouze v případě, kdy neexistuje pochybnost o jejím dalším uplatnění v následujících účetních obdobích.

3.11. Úrokové výnosy a náklady

Úrokové výnosy a náklady jsou účtovány do výkazu zisku a ztráty do období, s nímž časově a věcně souvisejí. Úroky z úvěrů a vkladů jsou časově rozlišovány na denní bázi. Výnosy a náklady z úroků rovněž obsahují diskont či prémii, či jiné rozdíly mezi pořizovací cenou úročeného instrumentu a jeho hodnotou v době splatnosti stanovenou při použití metody efektivní úrokové sazby.

3.12. Použití odhadů

Pro sestavení nekonsolidované účetní závěrky v souladu s českými účetními předpisy je nezbytné, aby vedení banky provádělo odhady a předpoklady, které ovlivňují částky aktiv a závazků vykazovaných k rozvahovému dni, informace zveřejňované o podmíněných aktivech a závazcích, jakož i náklady a výnosy vykazované za dané období.

Tyto odhady, které se týkají zejména stanovení reálné hodnoty finančních nástrojů, ocenění nehmotných aktiv, snížení hodnoty aktiv a rezerv, jsou založeny na informacích dostupných k rozvahovému dni.

Vedení banky stanovilo tyto odhady a předpoklady na základě všech jemu dostupných relevantních informací.

4. DOPLŇUJÍCÍ ÚDAJE K ROZVAZE A VÝKAZU ZISKU A ZTRÁTY

4.1. Pokladní hotovost a vklady u centrálních bank

	(údaje v tis. Kč)	
	31. 12. 2012	31. 12. 2011
Pokladní hotovost	81 571	47 745
Účty u centrálních bank	465 600	239 654
Poskytnuté úvěry – repo operace	900 007	1 500 162
Celkem pokladní hotovost a vklady u centr. bank	1 447 178	1 787 561

4.2. Státní bezkupónové dluhopisy a ostatní cenné papíry přijímané centrální bankou k refinancování

Společnost držela k 31. 12. 2012 státní pokladniční poukázky v hodnotě 2 774 333 tis. Kč. (2011: 1 093 407 tis. Kč)

4.3. Pohledávky za bankami a družstevními záložnami

	(údaje v tis. Kč)	
	31. 12. 2012	31. 12. 2011
Běžné účty	1 373 965	634 663
Termínované vklady	127 840	63 959
Celkem pohledávky za bankami a dr. záložnami	1 501 805	698 622

4.4. Pohledávky za klienty

Dle smluvní doby splatnosti

	(údaje v tis. Kč)	
	31. 12. 2012	31. 12. 2011
Krátkodobé úvěry	5 423 265	4 640 808
Střednědobé úvěry	860 755	433 398
Dlouhodobé úvěry	180 732	124 821
Celkem pohledávky za klienty	6 464 752	5 199 027

Dle teritoria

	(údaje v tis. Kč)	
	31. 12. 2012	31. 12. 2011
Česká republika	6 087 590	5 077 477
Slovenská republika	374 484	115 868
Ostatní státy	2 678	5 682
Celkem pohledávky za klienty	6 464 752	5 199 027

Dle typu klienta

	(údaje v tis. Kč)	
	31. 12. 2012	31. 12. 2011
Fyzické osoby	1 188 292	1 116 063
Právnícké osoby	5 276 460	4 082 964
Celkem pohledávky za klienty	6 464 752	5 199 027

Dle klasifikace

	31. 12. 2012			31. 12. 2011
	brutto	opravná položka	netto	netto
Standardní	4 748 069	0	4 748 069	5 199 027
Sledované	881 578	149	881 429	0
Nestandardní	870 200	35 638	834 562	0
Pochybné	735	43	692	0
Ztrátové	0	0	0	0
Celkem pohledávky za klienty	6 500 582	35 830	6 464 752	5 199 027

Banka má uzavřené dohody, které ji umožňují, postoupit problematické pohledávky na spolupracující subjekty.

Pohledávky za klienty jsou zajištěny v roce 2012 nemovitostmi, movitými věcmi, cennými papíry, pohledávkami za třetí osobou, zárukami státu apod. v celkové hodnotě 6 892 123 tis. Kč (2011: 4 903 987 tis. Kč).

4.5. Dluhové cenné papíry

	(údaje v tis. Kč)	
	31. 12. 2012	31. 12. 2011
Státní dluhopisy v obchodním portfoliu	859 308	858 700
Nestátní dluhopisy v obchodním portfoliu	365 147	622 642
Státní dluhopisy držené do splatnosti	3 346 197	2 559 731
Nestátní dluhopisy držené do splatnosti	1 097 737	40 889
Celkem dluhové cenné papíry	5 668 389	4 081 962

4.6. Akcie, podílové listy a ostatní podíly

Společnost k 31. 12. 2012 drží 100 ks akcií Burzy cenných papírů Praha, a.s. se jmenovitou hodnotou 1 tis. Kč na jednu akcii v portfoliu realizovatelných cenných papírů s účetní hodnotou 100 tis. Kč. (31. 12. 2011: 100 tis. Kč).

4.7. Účasti s rozhodujícím vlivem

2012

Název společnosti	Sídlo	Pořizovací cena	Podíl na základním kapitálu v %	Hlasovací práva v %	Ocenění k
					31. 12. 2012
Společnost Fio o.c.p., a.s.	Nám. SNP 21, 811 01 Bratislava	59 257	100	100	49 593
RM-SYSTÉM, česká burza cenných papírů a.s.	Praha 1, Nové Město, V Celnici 1028/10, PSČ 117 21	31 705	100	100	32 430
Družstevní záložna PSD	Praha 1, V Celnici 1028/10, PSČ 117 21	58 744	73,4	73,4	81 717
Celkem		149 706			163 740

2011

Název společnosti	Sídlo	Pořizovací cena	Podíl na základním kapitálu v %	Hlasovací práva v %	Ocenění k
					31. 12. 2011
Společnost Fio o.c.p., a.s.	Kollárovo nám. 15, 811 06 Bratislava	59 257	100	100	52 164
RM-SYSTÉM, česká burza cenných papírů a.s.	Praha 1, Nové Město, V Celnici 1028/10, PSČ 117 21	31 705	100	100	32 478
Družstevní záložna PSD	Praha 1, V Celnici 1028/10, PSČ 117 21	58 744	73,4	73,4	75 820
Celkem		149 706			160 462

Společnost v momentě pořízení účtuje o získaném podílu či účasti v pořizovací ceně. K datu sestavení účetní závěrky jsou účasti oceňovány metodou ekvivalence, kdy hodnota majetkové účasti je k datu účetní závěrky upravována na hodnotu odpovídající míře účasti společnosti na vlastním kapitálu v dceřiné nebo přidružené společnosti. Přeceňovací rozdíl k datu účetní závěrky je vykázán na řádku Podíl na ziscích nebo ztrátách účastí s rozhodujícím nebo podstatným vlivem.

4.8. Dlouhodobý majetek

4.8.1. Dlouhodobý nehmotný majetek

Pořizovací cena

	(údaje v tis. Kč)						
	31. 12. 2010	Přírůstky	Úbytky	31. 12. 2011	Přírůstky	Úbytky	31. 12. 2012
Software	16 481	153	0	16 634	840	0	17 474
Jiný DNM	800	0	0	800	3 597	0	4 397
Goodwill	-252	0	0	-252	0	0	-252
Celkem	17 029	153	0	17 182	4 437	0	21 619

Oprávký

	(údaje v tis. Kč)						
	31. 12. 2010	Přírůstky	Úbytky	31. 12. 2011	Přírůstky	Úbytky	31. 12. 2012
Software	13 045	768	0	13 813	970	0	14 783
Jiný DNM	800	0	0	800	550	0	1 350
Goodwill	-17	-50	0	-67	-51	0	-118
Celkem	13 828	718	0	14 546	1 469	0	16 015

Zůstatková hodnota

	(údaje v tis. Kč)	
	31. 12. 2011	31. 12. 2012
Software	2 821	2 691
Jiný DNM	0	3 047
Goodwill	-185	-134
Celkem	2 636	5 604

Záporný goodwill vznikl při koupi podniku, kdy společnost koupila podnik za cenu dle znaleckého posudku a tato cena byla nižší než rozdíl převáděných aktiv a pasiv.

4.8.2. Dlouhodobý hmotný majetek

Pořizovací cena

	(údaje v tis. Kč)						
	31. 12. 2010	Přírůstky	Úbytky	31. 12. 2011	Přírůstky	Úbytky	31. 12. 2012
Dopravní prostředky	797	0	0	797	0	0	797
Jiný DHM	2 241	8 338	0	10 579	9 515	0	20 094
Celkem	3 038	8 338	0	11 376	9 515	0	20 891

Oprávký

	(údaje v tis. Kč)						
	31. 12. 2010	Přírůstky	Úbytky	31. 12. 2011	Přírůstky	Úbytky	31. 12. 2012
Dopravní prostředky	400	44	0	444	114	0	558
Jiný DHM	593	929	0	1 522	2 901	0	4 423
Celkem	993	973	0	1 966	3 015	0	4 981

Zůstatková hodnota

	(údaje v tis. Kč)	
	31. 12. 2011	31. 12. 2012
Dopravní prostředky	353	239
Jiný DHM	9 057	15 671
Celkem	9 410	15 910

Společnost pořídila v roce 2012 hmotný majetek účtovaný přímo do nákladů v částce 6 661 tis. Kč a 1 876 tis. Kč v roce 2011. Tento majetek představuje drobný hmotný majetek, což jsou ostatní movité věci a soubory movitých věcí s dobou použitelnosti delší než jeden rok nevykázané v položce dlouhodobého majetku – účtuje se o nich přímo do nákladů.

4.9. Ostatní aktiva

	(údaje v tis. Kč)	
	31. 12. 2012	31. 12. 2011
Poskytnuté záruky a zálohy	348 508	339 443
Pohledávky za trhy s cennými papíry	130 064	132 546
Dohadné účty	896	5 836
Garanční fondy	3 174	1 783
Maržový vklad pro obchodování s deriváty	9 338	3 513
Kladná reálná hodnota otevřených derivátů (FX swap)	138	670
Ostatní	24 854	16 434
Opravné položky	-207	-209
Ostatní aktiva celkem	516 765	500 016

Opravné položky jsou vytvořeny k pohledávkám, které jsou více než 1 rok po splatnosti a jsou uvedeny na řádku „Ostatní“.

Poskytnuté zálohy a záruky

	(údaje v tis. Kč)	
	31. 12. 2012	31. 12. 2011
RM-Systém, a.s., složená jistina po dobu obchodování na RM-S	200 000	200 000
BCPP a.s., kauce – záruka tvůrce trhu	0	10 000
Fio Leasing, a.s., složená jistina po dobu nájmu	15 948	4 385
RM-S FINANCE, s.r.o.	90 500	72 000
MasterCard kauce	24 772	25 922
Ostatní	17 288	27 136
Zálohy a záruky celkem	348 508	339 443

4.10. Náklady a příjmy příštích období

Náklady a příjmy příštích období v hodnotě 2 783 tis. Kč (31. 12. 2011: 1 343 tis. Kč) jsou tvořeny především předplaceným nájemným a předplatným tisku.

4.11. Závazky vůči bankám, družstevním záložnám

	(údaje v tis. Kč)	
	31. 12. 2012	31. 12. 2011
Závazky splatné na požádání	258 923	182 903
Ostatní	974	198 480
Celkem	259 897	381 383

4.12. Závazky vůči klientům

	(údaje v tis. Kč)	
	31. 12. 2012	31. 12. 2011
Závazky splatné na požádání	15 614 449	10 430 057
Ostatní	1 559 635	1 664 379
Celkem závazky za klienty	17 174 084	12 094 436

4.13. Ostatní pasiva

	(údaje v tis. Kč)	
	31. 12. 2012	31. 12. 2011
Záporná reálná hodnota otevřených derivátů (FX swap)	865	689
Odchozí platby	133 870	155 989
Závazky vůči trhům s cennými papíry	21 938	42 729
Závazky vůči zaměstnancům	1 825	1 628
Dohadné položky pasivní	144 719	106 895
Závazky vůči státnímu rozpočtu	1 976	2 365
Domácí dodavatelé	884	1 995
Zahraniční dodavatelé	3 448	912
Neidentifikované vklady	3 729	5 237
Ostatní	20 514	31 730
Ostatní pasiva celkem	333 768	350 169

Splatné závazky z titulu sociálního a zdravotního pojištění

Výše závazků z titulu pojistného na sociální zabezpečení a příspěvku na státní politiku zaměstnanosti činila 762 tis. Kč k 31. 12. 2012 (693 tis. Kč k 31. 12. 2011). Společnost nemá žádné závazky po splatnosti z titulu pojistného na sociální zabezpečení a příspěvku na státní politiku zaměstnanosti.

Výše splatných závazků z titulu veřejného zdravotního pojištění činila 325 tis. Kč k 31. 12. 2011 (295 tis. Kč k 31. 12. 2011). Společnost nemá žádné závazky po splatnosti z titulu veřejného zdravotního pojištění.

4.14. Rezervy

Rezerva k 31. 12. 2012 ve výši 17 157 tis. Kč (31. 12. 2011: 5 546 tis. Kč) je především tvořena rezervou na daň z příjmů právnických osob ve výši 14 154 tis. Kč, rezervou na případnou ztrátu z uložených prostředků u obchodníka s finančními nástroji ve výši 1 651 tis. Kč, rezervou na nevyčerpanou dovolenou 813 tis. Kč a rezervou na soudní náklady 539 tis. Kč.

4.15. Podřízené závazky

Společnost eviduje k 31. 12. 2012 podřízený závazek ve výši 50 000 tis. Kč (2011: 40 000 tis. Kč). Tento závazek je úročený sazbou 15 % p. a. a je splatný na základě oznámení s výpovědní lhůtou 5 let.

4.16. Vlastní kapitál

Základní kapitál společnosti se skládá z 560 tis. ks kmenových akcií s nominální hodnotou 1 tis. Kč.

K 31. 12. 2012 bylo splaceno 560 000 tisíc Kč.
Základní kapitál byl zcela splacen k 27. 1. 2010.

Společnost neměla k 31. 12. 2012 ani k 31. 12. 2011 ve svém držení žádné vlastní akcie.

Rozdělení výsledku hospodaření

Rozhodnutím jediného akcionáře při výkonu působnosti valné hromady bylo schváleno následující rozdělení výsledku hospodaření za rok 2011 resp. 2010:

	(údaje v tis. Kč)	
	2012	2011
Nerozdělený zisk z předchozích období na začátku období	79 605	39 449
Výsledek hospodaření předchozího účetního období	16 793	42 269
Příděl do rezervního fondu	-840	-2 113
Nerozdělený zisk z předchozích období na konci období	95 558	79 605

4.17. Úrokové výnosy a náklady

	(údaje v tis. Kč)	
	2012	2011
Úroky z vkladů poskytnutých jiným bankám	16 614	14 628
Úroky z úvěrů poskytnutých klientům	393 162	328 025
Úroky z dluhových cenných papírů	126 171	87 688
Ostatní úroky	243	4
Výnosy z úroků a podobné výnosy	536 190	430 345
Úroky z úvěrů přijatých od jiných bank	394	478
Úroky z vkladů přijatých od klientů	77 102	68 274
Ostatní úroky a poplatky úrokové povahy	309 431	220 348
Úroky z dluhových cenných papírů	15 400	8 119
Úroky z podřízeného dluhu	6 082	6 033
Náklady na úroky a podobné náklady	408 409	303 252
Čisté úrokové výnosy	127 781	127 093

4.18. Poplatky a provize

	(údaje v tis. Kč)	
	2012	2011
Poplatky z operací s cennými papíry	107 731	149 004
Poplatky z ostatních investičních služeb	9 973	7 816
Poplatky z klientských účtů a úvěrů	94 208	74 072
Výnosy z poplatků a provizí celkem	211 912	230 892
Na platební styk	20 340	5 945
Na operace s cennými papíry	31 286	36 683
Na ostatní služby	0	0
Náklady na poplatky a provize celkem	51 626	42 628
Čisté výnosy z poplatků a provizí	160 286	188 264

4.19. Zisk nebo ztráta z finančních operací

	(údaje v tis. Kč)	
	2012	2011
Zisk (ztráta) z cenných papírů	82 616	-108 425
Zisk z kurzových rozdílů	90 885	64 496
Zisk (ztráta) z měnových derivátů	-4 129	-276
Čistý zisk nebo ztráta z finančních operací	169 372	-44 205

4.20. Ostatní provozní náklady

Ostatní provozní náklady v hodnotě 25 117 tis. Kč (2011: 18 965 tis. Kč) zahrnují především příspěvky do Garančního fondu obchodníků s cennými papíry a příspěvky do Fondu pojištění vkladů. Náklad na garanční fond obchodníků s cennými papíry je za rok 2012 ve výši 1 750 tis. Kč (2011: 3 133 tis. Kč). Náklad na fond pojištění vkladů je za rok 2012 ve výši 23 322 tis. Kč (2011: 15 600 Kč).

4.21. Správní náklady

	(údaje v tis. Kč)	
	2012	2011
Mzdy a odměny	20 258	16 980
Sociální náklady a zdravotní pojištění	6 539	5 968
Ostatní náklady na zaměstnance	508	439
Osobní náklady a odměny	27 305	23 387
Audit	1 172	1 084
Nájemné	33 008	32 772
Poštovné	1 914	1 494
Reklama	59 385	44 970
Informační zdroje	24 603	14 230
Outsourcované služby	88 467	70 100
Ostatní nakupované výkony	85 919	61 845
Ostatní správní náklady	294 468	225 495
Správní náklady celkem	321 773	248 882

4.22. Zdanění

Splatná daň z příjmů

Výsledkem hospodaření společnosti za účetní období končící dnem 31. 12. 2012 byl zisk před zdaněním ve výši 78 489 tis. Kč (2011: zisk 20 131 tis. Kč).

Úprava hospodářského výsledku za běžnou činnost před zdaněním na základ daně je obsažena v níže uvedené tabulce:

	(údaje v tis. Kč)	
	2012	2011
Zisk/ztráta před zdaněním	78 489	20 131
Daňově neodčitelné náklady	6 154	13 839
Výnosy nepodléhající zdanění	10 096	21 606
Dary	50	50
Základ daně	74 497	14 042
Sleva na dani	0	0
Úprava splatné daně předchozích let	0	0
Splatná daň celkem	14 154	2 668
Změna stavu odložené daně	894	670
Celkem	15 048	3 338

Odložená daň

Jak je uvedeno v bodě 3. 10. přílohy, společnost eviduje k rozvahovému dni 31. 12. 2012 dočasný rozdíl v daňové a účetní zůstatkové hodnotě dlouhodobého hmotného majetku, a rezervy na nevyčerpanou dovolenou. Společnost eviduje k 31. 12. 2012 odloženou daňový závazek ve výši 1 182 tis. Kč. (2010: 288 tis. Kč).

4.23. Podrozvahové operace

Společnost na podrozvahových účtech vede:

- cenné papíry přijaté k obhospodařování,
- cenné papíry přijaté do úschovy, do správy a k uložení; což představuje reálnou hodnotu cenných papírů uložených k rozvahovému dni na účtech klientů společnosti,
- zajištění poskytnutých úvěrů,
- zajištění úvěrů z REPO operací,
- nominální hodnotu otevřených derivátů – pohledávky a závazky z měnových slapů,
- nevyčerpané úvěrové rámce.

4.24. Průměrný počet zaměstnanců a členů dozorčí rady

	(údaje v tis. Kč)	
	2012	2011
Zaměstnanci	59	59
z toho: členové představenstva	3	3
Členové dozorčí rady	3	3

5. VZTAHY SE SPŘÍZNĚNÝMI OSOBAMI

Vztahy se spřízněnými osobami v rámci skupiny Fio.

31. 12. 2012

	(tis. Kč)				
	RM-SYSTÉM, česká burza cenných papírů a.s.	Fio družstevní záložna	Družstevní záložna PSD	RM-S FINANCE, s.r.o	Fio o.c.p., a.s.
Pohledávky za bankami a družstevními záložnami	0	0	54 256	0	0
Ostatní aktiva	1 258	0	298	90 500	103 122
AKTIVA CELKEM	1 258	0	54 554	90 500	103 122
Závazky vůči bankám a družstevním záložnám	0	527	52 466	0	0
Ostatní pasiva	63 645	0	8	4 725	128 992
PASIVA CELKEM	63 645	527	52 773	4 725	128 992

31.12. 2011

	(tis. Kč)				
	RM-SYSTÉM, česká burza cenných papírů a.s.	Fio družstevní záložna	Družstevní záložna PSD	RM-S FINANCE, s.r.o	Fio o.c.p., a.s.
Pohledávky za bankami a družstevními záložnami	0	0	53 985	0	0
Ostatní aktiva	0	0		0	144 401
AKTIVA CELKEM	0	0	53 985	0	144 401
Závazky vůči bankám a družstevním záložnám	0	0	88 825	0	0
Ostatní pasiva	60 005	0		9 086	164 729
PASIVA CELKEM	60 005	0	88 825	9 086	164 729

1. 1. - 31. 12. 2012

	(tis. Kč)				
	RM-SYSTÉM, česká burza cenných papírů a.s.	Fio družstevní záložna	Družstevní záložna PSD	RM-S FINANCE, s.r.o	Fio o.c.p., a.s.
Výnosy z úroků	0	0	271	0	3 569
Náklady na úroky	188	0	51	4	18
Výnosy z poplatků a provizí	15	0	2	3	-307
Náklady na poplatky a provize	12 129	0	0	0	0
Zisk nebo ztráta z finančních operací	0	0	0	0	-3 161
Ostatní provozní výnosy	1 258	0	298	0	0
Správní náklady	2 268			90 059	1 245
CELKEM	15 858	0	622	90 066	1364

1. 1. - 31. 12. 2011

	(tis. Kč)				
	RM-SYSTÉM, česká burza cenných papírů a.s.	Fio družstevní záložna	Družstevní záložna PSD	RM-S FINANCE, s.r.o	Fio o.c.p., a.s.
Výnosy z úroků	0	0	269	0	3 860
Náklady na úroky	206	19	49	6	7
Výnosy z poplatků a provizí	19	1	31	5	88
Náklady na poplatky a provize	15 803	0	0	0	0
Zisk nebo ztráta z finančních operací	0	0	0	0	-1 781
Správní náklady	2 573	0	0	73 494	221
CELKEM	-18 563	-18	251	-73 495	1 939

6. FINANČNÍ NÁSTROJE

6.1. Řízení bankovních rizik

Banka řídí rizika, kterým je při své činnosti vystavena, zejména následujícími způsoby:

- identifikací podstupovaných rizik,
- analýzou, kvantifikací a pravidelným monitorováním podstupovaných rizik,
- vyhodnocováním rizikovosti prováděných obchodů a způsobem jejich schvalování,
- stanovením limitů na velikosti svých expozic vůči protistranám,
- snahou o minimalizaci rizikovosti obchodů například využitím zajištění,
- způsoby schvalování nových produktů,
- striktním oddělením řízení rizik od obchodních činností banky.

6.2. Tržní rizika

Tržními riziky se rozumějí rizika, která pro banku vyplývají zejména z pohybu cen, úrokových měr a směnných kurzů finančních instrumentů na jednotlivých trzích.

Primárním nástrojem pro řízení tržních rizik je VaR (Value at Risk) a stresová testování. VaR je pravidelně zpětně testována na základě skutečných výsledků, aby byla ověřena validita modelu. Jako stresové scénáře jsou brány jak historické tak i hypotetické situace. Níže jsou popsána jednotlivá rizika s upřesněným popisem způsobu jejich řízení.

6.2.1. Riziko likvidity

Banka zařazuje jednotlivé položky aktiv a pasiv do časových pásem podle jejich zbytkové splatnosti. Zvolená struktura časových pásem odpovídá požadavkům obecně závazných právních předpisů a požadavkům regulátora.

Banka snižuje riziko likvidity zejména udržováním dostatečné zásoby rychle likvidních aktiv.

Risk management pravidelně, nejméně jednou za čtvrt roku, provádí analýzu struktury aktiv a pasiv a peněžních toků, v rámci které identifikuje případné zvyšování rizika likvidity.

Hlavními zdroji pohotové likvidity jsou vklady v bankách, ČNB a státní dluhopisy ČR.

6.2.2. Měnové riziko

Pozice v měnových nástrojích vyplývají ze struktury aktiv a pasiv Banky. Banka má cizí měny ve vlastních pozicích protože poskytuje klientům služby i v cizích měnách.

Risk managementem jsou stanoveny objemové limity na otevřené pozice v jednotlivých měnách a limit VaR na měnové portfolio.

K dodržení stanovených limitů jsou používány zajišťovací měnové operace.

U výpočtu rizika pomocí VaR je použita hladina spolehlivosti 99 % a interval držení 1 den a 1 rok. Je převzat předpoklad podobnosti statistického rozdělení změn tržních proměnných s normálním rozdělením. Dále při přepočtu mezi jednotlivými intervaly držení je akceptován princip nezávislosti času. VaR je kalkulováno historickou metodou exponenciálně za použití historického období posledních sto obchodních dní.

6.2.3. Úrokové riziko

Úrokové riziko představuje riziko změny hodnoty finančního nástroje v důsledku změny tržních úrokových sazeb. Časové období, pro které je úroková sazba pevně stanovena indikuje, do jaké míry je daný nástroj vystaven riziku úrokových sazeb.

Banka udržuje stabilní strukturu úrokově citlivých a úrokově necitlivých aktiv a pasiv. Případné nesoulady řídí převážně pomocí změn ve způsobu úročení svých aktiv a pasiv.

Pro sledování míry využívání úrokových sazeb nestanovovaných Bankou a míry podstupovaného úrokového rizika se používá gapová analýza, při které jsou úrokově citlivá aktiva a pasiva rozdělena do 7 časových košů. Využívají se také stresové scénáře paralelního posunu výnosové křivky. Tyto analýzy se provádí každý kvartál.

6.2.4. Obchodování na vlastní účet

Banka nakupuje do obchodního portfolia pouze dluhové cenné papíry vysoce bonitních protistran. Jedná se zejména o státní dluhopisy a dluhopisy společností s investičními ratingy. Rizikovitost těchto obchodů je omezena stanovenými limity a je pravidelně sledována risk managementem.

6.2.5. Úvěrové riziko

Za úvěrové riziko je považováno riziko vyplývající ze selhání protistrany tím, že nedostojí svým závazkům podle smluvních podmínek.

Banka sleduje úvěrové riziko celkově za všechny rozvahové a podrozvahové pozice.

Základní postupy pro omezení rizika:

Žadatel o úvěr a dále dlužník je hodnocen na základě posouzení několika kritérií, zejména jeho majetkové situace, příjmů dosažených v minulých obdobích, schopnosti splácet úvěr v budoucnu, podnikatelského záměru, účelu úvěru a hodnoty navrhovaného zajištění. U podnikatelských úvěrů jsou dále obvykle vyžadovány finanční výkazy za posledních několik let. Dalším kritériem je historie působení ve Fio bance, případně v jiných společnostech finanční skupiny Fio.

Jako zajištění slouží zejména nejlikvidnější české akcie obchodované na Burze cenných papírů Praha, a. s. Sledování hodnoty zajištění těmito akciemi se řídí vnitřním předpisem (hodnota tohoto zajištění se sleduje denně). V ostatních úvěrových případech slouží jako zajištění zejména nemovitý majetek, ručení, přistoupení k závazku dlužníka, případně zástava pohledávek dlužníka za bonitními obchodními partnery a další druhy zajištění. U malých kontokorentních úvěrů se zajištění obvykle nepožaduje.

Klasifikace pohledávek vychází z vnitřního předpisu a z obecně platných právních předpisů, kterými se stanoví pravidla pro klasifikaci pohledávek a tvorbu opravných položek bank. Tvorba rezerv a opravných položek k pohledávkám vychází z vnitřního předpisu, který přiměřeně navazuje na zákon č. 593/1992 Sb., o rezervách pro zjištění základu daně z příjmu.

Banka má uzavřené dohody, které ji umožňují v případě, že to uzná za vhodné, postoupit problematické pohledávky na spolupracující subjekty.

Banka se snaží využívat všech zákonných nástrojů, které mohou vést k uspokojení pohledávky, a to tak, aby náklady na vymáhání nebyly v nepoměru k očekávanému výsledku.

Limity angažovanosti Banky se řídí obecně platnými právními předpisy o pravidlech úvěrové angažovanosti bank. Je používána definice ekonomicky spjaté skupiny subjektů podle Vyhlášky 123/2007 Sb. Tato vyhláška stanoví i limity vůči dlužníkovi nebo ekonomicky spjaté skupině dlužníků na 25 % vlastního kapitálu Banky.

Banka nepoužívá ke snížení úvěrového rizika úvěrové deriváty.

Banka vstupuje do vztahů s protistranami, jako jsou jiné banky nebo obchodníci s CP, pouze pokud jim byla risk managementem přidělena nenulová kreditní linka. Při stanovení kreditní linky se risk management řídí pravidly stanovenými vnitřním předpisem. Vychází zejména z údajů o základním kapitálu, vlastním kapitálu těchto finančních institucí, struktuře aktiv, kvalitě úvěrového portfolia a zajištění pohledávek. Také se přihlíží k metodám řízení rizik, nárokům orgánů vykonávajících dohled nad protistranou a ratingu pokud je dostupný. Limity na ukládání vkladů jsou poté stanovovány jako část vlastního kapitálu protistrany.

6.3. Operační rizika

Společnost definuje operační riziko jako riziko ztráty v důsledku nedostatečnosti, či selhání interních procesů, osob, systémů nebo kvůli externím událostem.

Základní postupy pro omezení rizika

Riziko selhání lidského faktoru je snižováno zejména náležitým proškolením příslušných osob a dále důslednou kontrolní činností.

Riziko ztráty, či odcizení pokladní hotovosti je řízeno pomocí vhodných úschovných zařízení (trezor, bankovní trezor, bezpečnostní schránka, apod.), pojištěním, pomocí limitů na výši hotovostních prostředků a pomocí kontrol souladu skutečné výše hotovostních prostředků s evidovaným stavem.

Banka má v předpisech upravenou evidenci a informační povinnosti o událostech operačních rizik.

Banka má vypracovaný zvláštní vnitřní předpis na specifikaci rizik, postupů a opatření pro omezení rizik plynoucích z používání informačních systémů.

Banka ve zvláštním vnitřním předpise upravuje postupy a procesy pro minimalizaci rizik vznikajících při zavádění nových produktů a služeb.

Banka aktuálně stanovuje velikost operačního rizika přístupem základního ukazatele uvedeným ve vyhlášce č. 123/2007 Sb. (Basel II) a současně sleduje události operačních rizik a vytváří jejich databázi tak, aby mohla v budoucnu využívat vlastní statistické modely pro odhad velikosti operačního rizika jak za celou firmu, tak za jednotlivé složky.

Banka má vypracované plány pro zachování kontinuity podnikání pro případy neplánovaného přerušení nebo omezení svých činností v důsledku např. selhání vnější infrastruktury a tyto jsou pravidelně testovány.

7. ZBYTKOVÁ SPLATNOST AKTIV A PASIV

31. 12. 2012

	(tis. Kč)						
	Na požádání do 7 dnů	Do 3 měsíců	Od 3 měsíců do 1 roku	Od 1 roku do 5 let	Nad 5 let	Nespecifikováno	Celkem
Pokladní hotovost, vklady u centrálních bank	1 447 178	0	0	0	0	0	1 447 178
Státní bezkupónové dluhopisy	0	499 388	2 274 945	0	0	0	2 774 333
Pohledávky za bankami a družstevními záložnami	1 373 965	2 390	98 694	26 756	0	0	1 501 805
Pohledávky za klienty	580 956	1 040 767	3 801 542	860 755	180 732	0	6 464 752
Dluhové cenné papíry	0	39 254	960 913	2 846 476	1 821 746	0	5 668 389
Akcíe, podílové listy a ostatní podíly	0	0	0	0	0	100	100
Účasti s rozhodujícím vlivem	0	0	0	0	0	163 740	163 740
Dlouhodobý hmotný a nehmotný majetek	0	0	0	0	0	21 514	21 514
Ostatní aktiva	356 270	103 561	21 822	0	0	35 112	516 765
Pohledávky z upsaného základního kapitálu	0	0	0	0	0	0	0
Náklady a příjmy př. období	0	0	2 783	0	0	0	2 783
AKTIVA CELKEM	3 758 369	1 685 360	7 160 699	3 733 987	2 002 478	220 466	18 561 359
Závazky vůči bankám a družstevním záložnám	259 012	885	0	0	0	0	259 897
Závazky vůči klientům	16 087 248	703 248	320 460	63 128	0	0	17 174 084
Ostatní pasiva	166 995	153 766	1 182	0	0	11 825	333 768
Rezervy	0	0	14 154	0	0	3 003	17 157
Podřízené závazky	0	0	0	0	50 000	0	50 000
Vlastní kapitál	0	0	0	0	0	726 453	726 453
PASIVA CELKEM	16 513 255	857 899	335 796	63 128	50 000	741 281	18 561 359
Čisté likviditní riziko	-12 754 886	827 461	6 824 903	3 670 859	1 952 478	-520 002	0
Kumulativní likviditní riziko	-12 754 886	-11 927 425	-5 102 522	-1 431 663	520 815	0	0

31. 12. 2011

	(tis. Kč)						
	Na požádání do 7 dnů	Do 3 měsíců	Od 3 měsíců do 1 roku	Od 1 roku do 5 let	Nad 5 let	Nespecifikováno	Celkem
Pokladní hotovost, vklady u centrálních bank	1 787 561	0	0	0	0	0	1 787 561
Státní bezkupónové dluhopisy	0	399 721	693 686	0	0	0	1 093 407
Pohledávky za bankami a družstevními záložnami	634 663	13 369	44 534	6 056	0	0	698 622
Pohledávky za klienty	3 665	2 012 236	3 014 737	92 919	75 470	0	5 199 027
Dluhové cenné papíry	0	70 196	262 322	1 972 239	1 777 205	0	4 081 962
Akcíe, podílové listy a ostatní podíly	0	0	0	0	0	100	100
Účasti s rozhodujícím vlivem	0	0	0	0	0	160 462	160 462
Dlouhodobý hmotný a nehmotný majetek	0	0	0	0	0	12 046	12 046
Ostatní aktiva	347 098	79 285	26 239	0	0	47 394	500 016
Pohledávky z upsaného základního kapitálu	0	0	0	0	0	0	0
Náklady a příjmy př. období	0	0	1 343	0	0	0	1 343
AKTIVA CELKEM	2 772 987	2 574 807	4 042 861	2 071 214	1 852 675	220 002	13 534 546
Závazky vůči bankám a družstevním záložnám	380 048	1 335	0	0	0	0	381 383
Závazky vůči klientům	10 430 057	1 290 986	274 808	98 585	0	0	12 094 436
Ostatní pasiva	234 466	3 216	288	0	0	112 199	350 169
Rezervy	0	0	3 280	0	0	2 266	5 546
Podřízené závazky	0	0	0	0	40 000	0	40 000
Vlastní kapitál	0	0	0	0	0	663 012	663 012
PASIVA CELKEM	11 044 571	1 295 537	278 376	98 585	40 000	777 477	13 534 546
Čisté likviditní riziko	-8 271 584	1 279 270	3 764 485	1 972 629	1 812 675	-557 475	0
Kumulativní likviditní riziko	-8 271 584	-6 992 314	-3 227 829	-1 255 200	557 475	0	0

8. AKTIVA A PASIVA PODLE MĚN

31. 12. 2012

	(tis. Kč)				
	CZK	EUR	USD	Ostatní	Celkem
Pokladní hotovost, vklady u centrálních bank	1 266 920	176 768	3 476	14	1 447 178
Státní bezkupónové dluhopisy	2 774 333	0	0	0	2 774 333
Pohledávky za bankami a družstevními záložnami	979 564	361 108	143 921	17 212	1 501 805
Pohledávky za klienty	5 726 610	611 041	126 951	150	6 464 752
Dluhové cenné papíry	4 945 594	525 618	197 177	0	5 668 389
Akcie, podílové listy a ostatní podíly	100	0	0	0	100
Účasti s rozhodujícím vlivem	114 147	49 593	0	0	163 740
Dlouhodobý hmotný a nehmotný majetek	21 514	0	0	0	21 514
Ostatní aktiva	343 184	9 174	163 899	508	516 765
Pohledávky z upsaného základního kapitálu	0	0	0	0	0
Náklady a příjmy př. období	2 604	179	0	0	2 783
AKTIVA CELKEM	16 174 570	1 733 481	635 424	17 884	18 561 359
Závazky vůči bankám a družstevním záložnám	238 283	16 522	5 092	0	259 897
Závazky vůči klientům	14 859 997	1 624 866	668 393	20 828	17 174 084
Ostatní pasiva	294 210	23 025	14 774	1 759	333 768
Rezervy	15 506	0	1 651	0	17 157
Podřízené závazky	50 000	0	0	0	50 000
Vlastní kapitál	726 453	0	0	0	726 453
PASIVA CELKEM	16 184 449	1 664 413	689 910	22 587	18 561 359
Čisté měnové riziko	-9 879	69 068	-54 486	-4 703	0
Kumulativní měnové riziko	-9 879	59 189	4 703	0	0

31. 12. 2011

	(tis. Kč)				
	CZK	EUR	USD	Ostatní	Celkem
Pokladní hotovost, vklady u centrálních bank	1 757 993	27 689	1 870	9	1 787 561
Státní bezkupónové dluhopisy	1 093 407	0	0	0	1 093 407
Pohledávky za bankami a družstevními záložnami	376 701	288 710	23 397	9 814	698 622
Pohledávky za klienty	4 844 296	235 848	118 737	146	5 199 027
Dluhové cenné papíry	3 385 030	452 085	244 847	0	4 081 962
Akcie, podílové listy a ostatní podíly	100	0	0	0	100
Účasti s rozhodujícím vlivem	108 298	52 164	0	0	160 462
Dlouhodobý hmotný a nehmotný majetek	12 046	0	0	0	12 046
Ostatní aktiva	327 668	5 215	162 375	4 758	500 016
Pohledávky z upsaného základního kapitálu	0	0	0	0	0
Náklady a příjmy př. období	1 343	0	0	0	1 343
AKTIVA CELKEM	11 906 882	1 061 711	551 226	14 727	13 534 546
Závazky vůči bankám a družstevním záložnám	379 790	1 300	293	0	381 383
Závazky vůči klientům	10 579 121	935 126	563 820	16 369	12 094 436
Ostatní pasiva	297 452	36 884	13 594	2 239	350 169
Rezervy	3 818	0	1 728	0	5 546
Podřízené závazky	40 000	0	0	0	40 000
Vlastní kapitál	663 012	0	0	0	663 012
PASIVA CELKEM	11 963 193	973 310	579 435	18 608	13 534 546
Čisté měnové riziko	-56 311	88 401	-28 209	-3 881	0
Kumulativní měnové riziko	-56 311	32 090	3 881	0	0

9. ANALÝZA ÚROKOVÉ MÍRY

31. 12. 2012

(tis. Kč)

	Do 3 měsíců	Od 3 měsíců do 1 roku	Od 1 roku do 5 let	Nad 5 let	Nespecifi- kováno	Celkem
Pokladní hotovost, vklady u centrálních bank	1 365 607	0	0	0	81 571	1 447 178
Státní bezkupónové dluhopisy	499 388	2 274 945	0	0	0	2 774 333
Pohledávky za bankami a družstevními záložnami	1 376 355	98 694	26 756	0	0	1 501 805
Pohledávky za klienty	1 603 245	4 775 730	86 077	0	0	6 464 752
Dluhové cenné papíry	1 047 981	4 311 634	207 766	101 008	0	5 668 389
Akcíe, podílové listy a ostatní podíly	0	0	0	0	100	100
Účasti s rozhodujícím vlivem	0	0	0	0	163 740	163 740
Dlouhodobý hmotný a nehmotný majetek (čistý)	0	0	0	0	21 514	21 514
Ostatní aktiva	459 831	21 822	0	0	35 112	516 765
Pohledávky z upsaného základního kapitálu	0	0	0	0	0	0
Náklady a příjmy př. období	0	0	0	0	2 783	2 783
AKTIVA CELKEM	6 352 407	11 482 525	320 599	101 008	304 820	18 561 359
Závazky vůči bankám a družstevním záložnám	259 897	0	0	0	0	259 897
Závazky vůči klientům	16 790 496	320 460	63 128	0	0	17 174 084
Ostatní pasiva	320 761	1 182	0	0	11 825	333 768
Rezervy	0	14 967	0	0	2 190	17 157
Podřízené závazky	0	0	0	50 000	0	50 000
Vlastní kapitál	0	0	0	0	726 453	726 453
PASIVA CELKEM	17 371 154	336 609	63 128	50 000	740 468	18 561 359
Čisté úrokové riziko	-11 018 747	11 145 916	257 471	51 008	-435 648	0
Kumulativní úrokové riziko	-11 018 747	127 169	384 640	435 648	0	0

31. 12. 2011

(tis. Kč)

	Do 3 měsíců	Od 3 měsíců do 1 roku	Od 1 roku do 5 let	Nad 5 let	Nespecifi- kováno	Celkem
Pokladní hotovost, vklady u centrálních bank	1 500 163	0	0	0	287 398	1 787 561
Státní bezkupónové dluhopisy	399 721	693 686	0	0	0	1 093 407
Pohledávky za bankami a družstevními záložnami	648 032	44 534	6 056	0	0	698 622
Pohledávky za klienty	2 015 901	3 180 340	2 786	0	0	5 199 027
Dluhové cenné papíry	431 726	3 363 724	286 512	0	0	4 081 962
Akcíe, podílové listy a ostatní podíly	0	0	0	0	100	100
Účasti s rozhodujícím vlivem	0	0	0	0	160 462	160 462
Dlouhodobý hmotný a nehmotný majetek (čistý)	0	0	0	0	12 046	12 046
Ostatní aktiva	426 383	26 239	0	0	47 394	500 016
Pohledávky z upsaného základního kapitálu	0	0	0	0	0	0
Náklady a příjmy př. období	0	0	0	0	1 343	1 343
AKTIVA CELKEM	5 421 926	7 308 523	295 354	0	508 743	13 534 546
Závazky vůči bankám a družstevním záložnám	381 383	0	0	0	0	381 383
Závazky vůči klientům	11 721 043	274 808	98 585	0	0	12 094 436
Ostatní pasiva	237 682	288	0	0	112 199	350 169
Rezervy	0	0	0	0	5 546	5 546
Podřízené závazky	0	0	0	0	40 000	40 000
Vlastní kapitál	0	0	0	0	663 012	663 012
PASIVA CELKEM	12 340 108	275 096	98 585	0	820 757	13 534 546
Čisté úrokové riziko	-6 918 182	7 033 427	196 769	0	-312 014	0
Kumulativní úrokové riziko	-6 918 182	115 245	312 014	312 014	0	0

10. VÝZNAMNÉ UDÁLOSTI PO DATU ÚČETNÍ ZÁVĚRKY

Po datu účetní závěrky nedošlo k žádným dalším událostem, které by měly významný dopad na účetní závěrku.

IV. Zpráva o vztazích mezi propojenými osobami

Zpráva dle § 66a odst. 9 obchodního zákoníku o vztazích mezi ovládající a ovládanou osobou a ostatními osobami ovládanými stejnou ovládající osobou za rok 2012

Společnost Fio banka, a.s. byla v průběhu roku 2012 osobou ovládanou obchodní společností Fio holding, a.s., IČ: 60192763, Praha 1, V Celnici 1028/10, PSČ: 11721, která je jediným akcionářem společnosti.

Na základě rozhodnutí Komise pro cenné papíry byl RNDr. Petru Marsovi a Mgr. Romualdu Kopúnovi dne 6.6.2005 udělen souhlas se zvýšením kvalifikované účasti, tak, že se společně, prostřednictvím jednání ve shodě, stanou osobami nepřímo ovládajícími společnost Fio banku, a.s., č.j. 43/N/36/2005/15, k čemuž došlo s účinností od 16.06.2005.

Vzhledem k výše uvedenému patřila k 31.12.2012 společnost Fio banka, a.s. do koncernu s těmito společnostmi:

- AASRK, a.s., IČ: 28205367, Praha 1, V Celnici 1028/10, PSČ 117 21,
- AFUS, spol. s r.o., IČ: 27407748, Praha 1, Senovážné náměstí 977/24, PSČ 116 47,
- AGROPRODUKT-odbytové družstvo, IČ: 43903797, Madunice, Kostolanská 2/540, PSČ 922 42, SR,
- AKAM, s.r.o., IČ: 36037419, Madunice, Kostolanská 2/540, PSČ 922 42, SR,
- APMAS, a.s., IČ: 28206436, Praha 1, V Celnici 1028/10, PSČ 117 21,
- ATLANTA SAFE, spol. s r.o. „v likvidaci“, IČ: 14890658, Praha 2, Vocelova 3, PSČ 120 00,
- AYA, s.r.o., IČ: 35764716, Madunice, Kostolanská 2/540, PSČ 922 42, SR,
- BASRK, a.s., IČ: 28204107, Praha 1, V Celnici 1028/10, PSČ 117 21,
- BIOAGRO s.r.o., IČ: 36293318, Madunice, Kostolanská 2/540, PSČ 922 42, SR,
- BIOOVO s.r.o., IČ: 36015113, Madunice, Kostolanská 2/540, PSČ 922 42, SR,
- BPMAS, a.s., IČ: 28212703, Praha 1, V Celnici 1028/10, PSČ 117 21,
- CASRK, a.s., IČ: 28207483, Praha 1, V Celnici 1028/10, PSČ 117 21,
- CFT, a.s., IČ: 61859079, Praha 1, V Celnici 1028/10, PSČ 117 21,
- CPMAS, a.s., IČ: 28211138, Praha 1, V Celnici 1028/10, PSČ 117 21,
- CZUS spol. s r.o., IČ: 28393091, Praha 1, V Celnici 1028/10, PSČ 117 21,
- Čtyřka, spol. s r.o., IČ: 44268866, Krynická 504, Praha 9, PSČ 182 00,
- DASRK, a.s., IČ: 282 12 711, Praha 1, V Celnici 1028/10, PSČ 117 21,
- Družstevní záložna Kredit, IČ: 64946649, Praha 1, V Celnici 1028/10, PSČ 117 21,
- Družstevní záložna PSD, IČ: 64946835, Praha 1, V Celnici 1028/10, PSČ 117 21,
- DZ KREDIT a.s., IČ: 25623184, Praha 1, V Celnici 1028/10, PSČ 117 21,
- DZUS spol. s.r.o., IČ: 24184926, Praha 1, V Celnici 1028/10, PSČ 117 21,
- EASRK, a.s., IČ: 28206576, Praha 1, V Celnici 1028/10, PSČ 117 21,
- ELLIAD a.s., IČ: 25623192, Praha 1, V Celnici 1028/10, PSČ 117 21,
- EPMAS, a.s., IČ: 28206517, Praha 1, V Celnici 1028/10, PSČ 117 21,
- EZUS spol. s.r.o., IČ: 24167622, Praha 1, V Celnici 1028/10, PSČ 117 21,
- Finanční skupina Fio, a.s., IČ: 26761858, Praha 1, V Celnici 1028/10, PSČ 117 21,
- Fio, družstevní záložna v likvidaci, IČ: 64946843, Praha 1, V Celnici 1028/10, PSČ 117 21,
- Fio holding, a.s., IČ: 60192763, Praha 1, V Celnici 1028/10, PSČ 117 21,
- Fio o.c.p., a.s., IČ: 35960990, Kollárovo nám. 15, Bratislava 811 06, SR,
- Fio Polska spółka z o.o, IČ: 140192608, Szpitalna 1/17, 00-020 Warszawa, PR,
- Fio Slovakia, a.s., IČ: 35828137, Kollárovo nám. 15, Bratislava 811 06,
- Fio záruční, a.s., IČ: 27650928, Praha 1, V Celnici 1028/10, PSČ 117 21,
- FPMAS, a.s., IČ: 282 11 502, Praha 1, V Celnici 1028/10, PSČ 117 21,
- FPSROG, spol. s r.o., IČ: 25718843, Praha I, V Celnici 1028/10, PSČ 117 21,
- FPSROH, spol. s r.o., IČ: 25738755, Praha 1, V Celnici 1028/10, PSČ 117 21,
- GENT CZ spol. s r.o., IČ: 48593753, Praha 1, V Celnici 1028/10, PSČ 117 21,
- KOFIMA, s. r.o., IČ: 25269241, Praha 9, Kolmá 5/597, PSČ 190 00,
- KOPTRANS, spol. s r. o., IČ: 46577335, Praha 9, Kolmá 5/597, PSČ 190 00,
- Midleton a.s., IČ: 35942177, Kollárovo nám. 15, Bratislava 811 06, SR,
- Místní jednotka, spol. s r.o., IČ: 27589587, Praha 1, V Celnici 1028/10, PSČ 117 21,
- NOBLIGE a.s., IČ: 26145090, Praha 1, V Celnici 1028/10, PSČ 117 21,
- Odbytové družstvo ovoce Český ráj, IČ: 27651347, Praha 9, Vysočany, Kolmá 5/597, PSČ 190 00,
- OVOAGRI s.r.o., IČ: 36463388, Madunice, Kostolanská 2/540, PSČ 922 42, SR,
- OVOFARM s.r.o., IČ:36015067, Madunice, Kostolanská 2/540, PSČ 922 42, SR,
- RM-S FINANCE, s.r.o., IČ: 62915240, Praha 1, V Celnici 1028/10, PSČ 117 21,

- RM-SYSTÉM, česká burza cenných papírů a.s., IČ: 471 16 404, Praha 1 - Nové Město, V Celnici 1028/10, PSČ 117 21
- Sady Sobotka s.r.o., IČ 27596567, Praha 9, Vysočany, Kolmá 597/5, PSČ 190 00,
- T.O.R.S. s.r.o., IČ: 49682024, Praha 1, V Celnici 1028/10, PSČ 117 21
- VARIEL, a.s., IČ: 45148287, Zruč nad Sázavou, Průmyslová 1034, PSČ 285 22,
- VVISS a.s., IČ: 48585131, Praha 9, Kolmá 5/597, PSČ 190 00,
- VVISS delta, s.r.o., IČ: 36015105, Madunice, Kostolanská 2/540, PSČ 922 42, SR,
- VVISS Lipence, s.r.o. v likvidaci, IČ: 64581314, Praha 9, Kolmá 5/597, PSČ 190 00,
- VVISS Plzeň, s.r.o., IČ: 64581331, Praha 9, Kolmá 5/597, PSČ 190 00,
- VVISS POLAND spółka z o.o, Cisownica 72, Goina, Golezów,
- VVISS spol. s r.o., IČ: 30229529, Kostolanská 2/540, Madunice PSČ 922 42, SR,
- VVISS Terezín, s.r.o. v likvidaci, IČ: 25125931, Praha 9, Kolmá 5/597, PSČ 190 00.

Přehled smluv uzavřených mezi společnostmi Fio banka, a. s. a ostatními společnostmi s ní propojenými v roce 2012 nebo v dřívějších letech, které byly v roce 2012 stále v platnosti:

- RM-SYSTÉM, česká burza cenných papírů a.s.:

- a) Smlouva o účasti na vypořádacím systému
- b) Smlouva upravující podmínky pro činnost tvůrce trhu
- c) Smlouva o zastupování České burzy při registracích zákazníků
- d) Smlouva o zvláštním způsobu validace
- e) Zajišťovací smlouva
- f) Dohoda o vzájemné spolupráci při ověřování technického a programového řešení služeb
- g) Smlouva o používání běžného účtu k obchodování s cennými papíry na trhu RM-SYSTÉMu
- h) Smlouva o podnájmu
- i) Smlouva o vymezení práv a povinností plynoucích z členství ve skupinové registraci k DPH
- j) Smlouva o běžném účtu č.1
- k) Smlouva o běžném účtu č.2
- l) Smlouva o běžném účtu č.3
- m) Smlouva o běžném účtu č.4
- n) Smlouva o účtu EUR
- o) Smlouva o účtu USD
- p) Smlouva o přístupu na trh České burzy
- q) Smlouva o hlášení obchodů
- r) Smlouva o používání účtu v ČSOB k vypořádání obchodů s cennými papíry na trhu České burzy
- s) Smlouva o zajištění výkonu interního auditu

- Družstevní záložna PSD:

- a) Smlouva o vedení účtu
- b) Smlouva o spolupráci
- c) Smlouva o vymezení práv a povinností plynoucích z členství ve skupinové registraci k DPH

- RMS-Finance s.r.o.

- a) Smlouva mandátní
- b) Smlouva o vymezení práv a povinností plynoucích z členství ve skupinové registraci k DPH
- c) Smlouva o správě a vývoji informačního systému a dalšího informačního a komunikačního vybavení

- Fio o.c.p., a.s.

- a) Dohoda o odměně
- b) Dohody o měnovém SWAPU
- c) Smlouva o běžném účtu
- d) Smlouva o zaizení vnútorného auditu
- e)

- **Fio holding, a.s.**

a) Smlouva o upsání akcií

- **VVISS, a.s.**

a) Smlouva o vymezení práv a povinností plynoucích z členství ve skupinové registraci k DPH

Z uvedených smluv a ostatních vztahů mezi propojenými osobami nevznikla Bance ani jiné propojené osobě újma.

V průběhu účetního období nebyly v zájmu či na podnět osoby ovládající a osob ovládaných osobou ovládající učiněny žádné jiné právní úkony, ostatní opatření, plnění a protiplnění.

V Praze dne 26.4.2013

Mgr. Jan Sochor v. r.
předseda představenstva

Mgr. Josef Valter v. r.
člen představenstva

Ing. David Hybeš v. r.
člen představenstva

V. Příloha k výroční zprávě

Údaje o kapitálu, údaje o kapitálových požadavcích a poměrové ukazatele

(Údaje zveřejňované podle § 213 odst. 2 vyhl. č. 123/2007 Sb.)

Údaje o kapitálu na individuálním základě k 31. 12. 2012 (v tis. Kč)

Kapitál Fio banky, a.s. je stanoven na individuálním základě. Kapitál Fio banky, a.s. tvoří zejména splacený základní kapitál zapsaný v obchodním rejstříku, rezervní fondy a nerozdělený zisk.

Kapitál (Σ)	1	697 669
Původní kapitál (Tier1) (Σ)	2	657 669
Splacený základní kapitál zapsaný v obchodním rejstříku	3	560 000
Vlastní podíly	4	0
Emisní ážio	5	0
Rezervní fondy a nerozdělený zisk (Σ)	6	103 012
Povinné rezervní fondy	7	7 454
Ostatní fondy z rozdělení zisku	8	0
Nerozdělený zisk z předchozích období	9	95 558
Zisk za účetní období po zdanění	10	0
Neuhrazená ztráta z předchozích období	11	0
Výsledné kurzové rozdíly z konsolidace	12	0
Zisk za běžné účetní období	13	0
Ztráta za běžné účetní období	14	0
Čistý zisk z kapitalizace budouc. příjmů ze sekuritizace	15	0
Zisk/ztráta z ocenění závazků v RH z titulu úvěr. rizika	16	0
Další odčitatelné položky z původního kapitálu (Σ)	17	-5 343
Goodwill	18	134
Nehmotný majetek jiný než goodwill	19	-5 477
Negat. oceň. rozdíl ze změn RH realiz. kapitál. nástrojů	20	0
Účastnické CP vydané osobou s kvalifikov. účastí v bance	21	0
Hybridní nástroje celkem (Σ)	22	0
Hybridní nástroje zohledňované do výše původního kapitálu	23	0
Hybridní nástroje zohledňované do výše 35% původ. kapitálu	24	0
Hybridní nástroje zohledňované do výše 15% původ. kapitálu	25	0
Dodatkový kapitál (Tier 2) (Σ)	26	40 000
Hlavní dodatkový kapitál (Σ)	27	0
Přebytek v krytí očekávaných úvěrových ztrát u IRB	28	0
Překročení limitů pro hybridní nástroje	29	0
Vedlejší dodatkový kapitál (Σ)	30	40 000
Podřízený dluh A	31	40 000
Pozit. oceň. rozdíl ze změn RH realiz. akcií a podíl. listů	32	0
Odčitatelné položky od původ. a dodat.kapitálu (Tier1+Tier2) (Σ)	33	0
Kapitálové investice nad 10 % do bank a ost.fin.institucí	34	0
Kapitálové investice nad 10 % do pojišťoven	35	0
Kapitálové investice do 10 % do institucí a fin. institucí	36	0
Význ.obezř.úpravy při tržním oceňování n. oceňování modelem	37	0
Expozice ze sekuritizace s rizik. váhou 1250%	38	0

Údaje o kapitálových požadavcích na individuálním základě k 31. 12. 2012 (v tis. Kč)

Kapitálové požadavky celkem (Σ)	1	536 428
Kap. pož. k úvěrovému riziku celkem (Σ)	2	481 736
Kap. pož. k úvěr. riziku při STA celkem (Σ)	3	481 736
Kap. pož. k úvěr. riziku při STA k expozicím celkem (Σ)	4	481 736
Kap. pož. při STA k expoz. vůči centr. vládám a bankám	5	0
Kap. pož. při STA k expoz. vůči reg. vládám a míst. orgánům	6	0
Kap. pož. při STA k expoz. vůči org. veřejného sektoru a ost.	7	0
Kap. pož. při STA k expoz. vůči mezinárodním rozvoj. bankám	8	0
Kap. pož. při STA k expoz. vůči mezinárodním organizacím	9	0
Kap. pož. při STA k expoz. vůči institucím	10	48 981
Kap. pož. při STA k podnikovým expoz.	11	414 008
Kap. pož. při STA k retailovým expoz.	12	898
Kap. pož. při STA k expoz. zajištěným nemovitostmi	13	3 731
Kap. pož. při STA k expoz. po splatnosti	14	0
Kap. pož. při STA k regulatorně vysoce rizikovým expoz.	15	0
Kap. pož. při STA k expoz. v krytých dluhopisech	16	0
Kap. pož. při STA k expoz. vůči inst. a podn. -s krátk. ratingem	17	0
Kap. pož. při STA k expoz. vůči fondům kolekt. investování	18	0
Kap. pož. při STA k ostatním expoz.	19	14 118
Kap. pož. k úvěr. riziku při STA v IRB k expozicím celkem (Σ)	20	0
Kap. pož. při STA v IRB k expoz. vůči centr. vládám a bankám	21	0
Kap. pož. při STA v IRB k expoz. vůči institucím	22	0
Kap. pož. při STA v IRB k podnikovým expoz.	23	0
Kap. pož. při STA v IRB k retailovým expoz.	24	0
Kap. pož. při STA v IRB k akciovým expoz.	25	0
Kap. pož. při STA v IRB k ostatním expoz.	26	0
Kap. pož. k úvěr. riziku při STA k sekuritizovaným expozicím	27	0
Kap. pož. k úvěr. riziku při IRB celkem (Σ)	28	0
Kap. pož. k úvěr. riziku při IRB k vybr. expozicím celkem (Σ)	29	0
Kap. pož. při IRB k expoz. vůči centr. vládám a bankám	30	0
Kap. pož. při IRB k expoz. vůči institucím	31	0
Kap. pož. při IRB k podnikovým expoz.	32	0
Kap. pož. při IRB k retailovým expoz.	33	0
Kap. pož. k úvěr. riziku při IRB k akciovým expozicím	34	0
Kap. pož. k úvěr. riziku při IRB k sekuritizovaným expozicím	35	0
Kap. pož. k úvěr. riziku při IRB k ostatním expozicím	36	0
Kap. pož. k vypořádacímu riziku	37	0
Kap. pož. k pozičnímu, měnovému a komoditnímu riziku celkem (Σ)	38	24 162
Kap. pož. k trž. riziku při stand. přístupu (STA) celkem (Σ)	39	24 162
Kap. pož. při STA k úrokovému riziku	40	22 512
Kap. pož. při STA k akciovému riziku	41	0
Kap. pož. při STA k měnovému riziku	42	1 650
Kap. pož. při STA ke komoditnímu riziku	43	0
Kap. pož. k trž. riziku při přístupu založ. na vl. modelech	44	0
Kap. pož. k operačnímu riziku celkem (Σ)	45	30 530
Kap. pož. k oper. riziku při BIA	46	30 530
Kap. pož. k oper. riziku při TSA	47	0
Kap. pož. k oper. riziku při ASA	48	0
Kap. pož. k oper. riziku při AMA	49	0
Kap. pož. k riziku angažovanosti obch. portfolia	50	0
Kap. pož. k ostatním nástrojům obch. portfolia	51	0
Přechodný kap. pož. - dorovnání k Basel 1	52	0

Poměrové ukazatele

	k 31.12.2012
Kapitálová přiměřenost	10,40 %
Rentabilita průměrných aktiv (ROAA)	0,39 %
Rentabilita průměrného vlastního kapitálu (ROAE)	8,52 %
Aktiva na jednoho zaměstnance v tis. Kč	314 599
Správní náklady na jednoho zaměstnance v tis. Kč	5 453
Zisk nebo ztráta po zdanění na jednoho zaměstnance v tis. Kč	1 075